



## ภาคผนวก ข

เอกสารประกอบมาตรการด้านสิ่งแวดล้อม



## ภาคผนวก ข

### เอกสารประกอบมาตรการด้านสิ่งแวดล้อม

- 1ข สำเนาหนังสือส่งรายงานฯ ฉบับระหว่างเดือนกรกฎาคม-ธันวาคม 2567
- 2ข แบบฟอร์มการรับเรื่องร้องเรียน
- 3ข รายชื่อโรงงานที่เข้ามาตั้งในพื้นที่นิคมฯ
- 4ข เอกสารขึ้นทะเบียนผู้ควบคุมระบบบำบัดน้ำเสีย
- 5ข บันทึกปริมาณน้ำเสีย จากเครื่องวัดอัตราการไหล (Flow Rate) ของน้ำเสียจากโรงงาน ก่อนเข้าสู่ระบบส่วนกลาง
- 6ข เอกสารการแจ้งผลการตรวจวัดคุณภาพน้ำทิ้งให้โรงงานรับทราบ
- 7ข หนังสือแสดงการติดตั้งเครื่องวัดอัตราการไหล (Flow Rate)
- 8ข เอกสารตรวจสอบการทำงานของระบบบำบัดน้ำเสียส่วนกลาง
- 9ข รายงานสรุปผลการทำงานของระบบบำบัดน้ำเสีย
- 10ข เอกสารตรวจสอบรางระบายน้ำและระบบท่อในโครงการ
- 11ข บันทึกปริมาณการใช้น้ำของโรงงานภายในนิคมฯ ระหว่างเดือนมกราคม-มิถุนายน 2568
- 12ข กิจกรรมส่งเสริมและรักษาป่าแดงและป่าชุมชนกลาง
- 13ข บันทึกการเกิดอุบัติเหตุภายในพื้นที่โครงการ
- 14ข เอกสารการจัดตั้งคณะทำงานเพื่อบริหารจัดการมูลฝอยและกากอุตสาหกรรม
- 15ข บันทึกการประชุมคณะทำงานเพื่อบริหารจัดการมูลฝอยและกากอุตสาหกรรม
- 16ข คู่มือสำหรับโรงงานเกี่ยวกับการจัดการกากของเสียภายในนิคมฯ
- 17ข บันทึกปริมาณขยะ ระหว่างเดือนมกราคม-มิถุนายน 2568
- 18ข เอกสารแสดงการรับกำจัดของเสีย
- 19ข แผ่นพับประชาสัมพันธ์ข้อมูลการดำเนินงานของโครงการ
- 20ข เอกสารการเข้าเยี่ยมชมโครงการโดยหน่วยงานภายนอก



## ภาคผนวก ข

### เอกสารประกอบมาตรการด้านสิ่งแวดล้อม

- 21ข กิจกรรมมวลชนสัมพันธ์ (CSR) ระหว่างเดือนมกราคม-มิถุนายน 2568
- 22ข ผลการสำรวจความคิดเห็นประชาชนต่อการดำเนินงานของโครงการประจำปี 2567
- 23ข หนังสือแต่งตั้งเจ้าหน้าที่มวลชนสัมพันธ์
- 24ข บันทึกการประชุมคณะกรรมการติดตามตรวจสอบผลกระทบสิ่งแวดล้อม ครั้งที่ 1/2568
- 25ข เอกสารการแต่งตั้งคณะกรรมการติดตามตรวจสอบผลกระทบสิ่งแวดล้อม (EIA Monitoring Committee)
- 26ข มาตรการด้านความปลอดภัยประจำโครงการ
- 27ข แผนฉุกเฉินกรณีเกิดเหตุเพลิงไหม้ 3 ระดับ
- 28ข เอกสารการฝึกซ้อมอพยพหนีไฟ ประจำปี 2568
- 29ข แผนงานและเอกสารการอบรมด้านความปลอดภัยของโรงงานภายในนิคมฯ
- 30ข เอกสารการตรวจสอบระบบดับเพลิง
- 31ข รายงานอุบัติเหตุของโรงงานในนิคมฯ
- 32ข แผนปฏิบัติการกรณีเกิดเหตุฉุกเฉิน
- 33ข เอกสารการอบรมให้ความรู้ด้านความปลอดภัยและสิ่งแวดล้อมของพนักงานนิคมฯ
- 34ข เอกสารแสดงแนวการปลูกต้นไม้บริเวณพื้นที่สีเขียวและแนวกันชน
- 35ข ผลการตรวจสอบสุขภาพพนักงานประจำปี 2568





## ภาคผนวก 1ข

สำเนาหนังสือนำเสนอรายงานฯ ฉบับระหว่างเดือนกรกฎาคม-ธันวาคม 2567



## ยืนยันการรับข้อมูลเข้าสู่ระบบอิเล็กทรอนิกส์

เลขที่ Monitor : 256801-1019

ชื่อโครงการ : การเปลี่ยนแปลงรายละเอียดโครงการในรายงานการประเมิน  
ผลกระทบสิ่งแวดล้อม โครงการนิคมอุตสาหกรรมยามาโตะ  
อินดัสทรีส์ (ครั้งที่ 2)

รอบรายงาน : ก.ค. 67 - ธ.ค. 67

วันที่ยื่นรายงาน : 31/01/2568

เลขที่ IEE/EIA/EHIA : 15166

ผู้ยื่นรายงาน :

อีเมล :

โทรศัพท์ :



QR Code สำหรับเรียกดูข้อมูลรายงานรายงาน Monitor นี้

โดยท่านสามารถเรียกดูข้อมูลรายงานต่างๆ

ที่เกี่ยวข้องกับโครงการได้ผ่านโมบายแอปพลิเคชัน Smart EIA

อีกหนึ่งช่องทาง

สำนักงานนโยบายและแผนทรัพยากรธรรมชาติและสิ่งแวดล้อม



กองพัฒนาระบบการประเมินผลกระทบสิ่งแวดล้อม  
Division of Environmental Impact Assessment Development





บริษัท อเมริกัน บิวเดอร์ จำกัด (สำนักงานใหญ่)  
เลขที่ 789 หมู่ที่ 6 ต.หนองใหญ่ อ.หนองใหญ่ จ.ชลบุรี 20190  
ประเทศไทย โทร (Tel): 038-219126 แฟกซ์ (Fax): 038-219127



วันที่ ๑4 มกราคม 2568

เรื่อง ขอนำส่งรายงานผลการปฏิบัติตามมาตรการป้องกันและแก้ไขผลกระทบสิ่งแวดล้อมและ  
มาตรการติดตามตรวจสอบคุณภาพสิ่งแวดล้อม โครงการนิคมอุตสาหกรรมยาโคะ อินดัสทรีส์  
(ครั้งที่ 2) ของบริษัท อเมริกัน บิวเดอร์ จำกัด ระหว่างเดือนกรกฎาคม - ธันวาคม 2567

เรียน ผู้อำนวยการสำนักงานอุตสาหกรรม จังหวัดชลบุรี

สิ่งที่ส่งมาด้วย 1. รายงานผลการปฏิบัติตามมาตรการป้องกันและแก้ไขผลกระทบสิ่งแวดล้อมและ  
มาตรการติดตามตรวจสอบคุณภาพสิ่งแวดล้อม โครงการนิคมอุตสาหกรรม ยาโคะ  
อินดัสทรีส์ (ครั้งที่ 2) ของบริษัท อเมริกัน บิวเดอร์ จำกัด ระหว่างเดือนกรกฎาคม -  
ธันวาคม 2567 จำนวน 1 เล่ม  
2. แผ่นบันทึกข้อมูล CD-ROM จำนวน 1 แผ่น

ตามที่คณะกรรมการผู้ชำนาญการพิจารณารายงานการประเมินผลกระทบสิ่งแวดล้อมได้เห็นชอบ  
รายงานการเปลี่ยนแปลงรายละเอียดโครงการในรายงานการประเมินผลกระทบสิ่งแวดล้อมโครงการนิคม  
อุตสาหกรรมยาโคะ อินดัสทรีส์ (ครั้งที่ 2) ตั้งอยู่ที่ตำบลหนองใหญ่ อำเภอนองใหญ่ จังหวัดชลบุรี  
ได้กำหนดให้เจ้าของโครงการต้องนำเสนอรายงานผลการปฏิบัติตามมาตรการป้องกันและแก้ไขผลกระทบ  
สิ่งแวดล้อมและตรวจมาตรการติดตามตรวจสอบผลกระทบสิ่งแวดล้อมต่อหน่วยงานของรัฐซึ่งมีอำนาจ  
อนุญาตตามกฎหมายให้ดำเนินโครงการนั้น

บัดนี้บริษัท อเมริกัน บิวเดอร์ จำกัด ได้จัดทำรายงานผลการปฏิบัติตามมาตรการป้องกันและ  
แก้ไขผลกระทบสิ่งแวดล้อมและมาตรการการตรวจสอบผลกระทบสิ่งแวดล้อมรายงานการเปลี่ยนแปลง  
รายละเอียดโครงการในรายงานการประเมินผลกระทบสิ่งแวดล้อมโครงการนิคมอุตสาหกรรมยาโคะ  
อินดัสทรีส์ (ครั้งที่ 2) ระหว่างเดือนกรกฎาคม - ธันวาคม 2567 เป็นที่เรียบร้อยแล้ว ทางบริษัทจึงใคร่ขอ  
นำส่งรายงานดังกล่าวให้กับหน่วยงานของท่านเพื่อพิจารณาต่อไป

จึงเรียนมาเพื่อทราบ

ขอแสดงความนับถือ



กรรมการผู้มีอำนาจลงนาม

ได้มีคำสั่งแล้ว







บริษัท อเมริกัน บิวเดอร์ จำกัด (สำนักงานใหญ่)  
เลขที่ 789 หมู่ที่ 6 ต.หนองใหญ่ อ.หนองใหญ่ จ.ชลบุรี 20190  
ประเทศไทย โทร (Tel): 038-219126 แฟกซ์ (Fax): 038-219127



วันที่ 31 มกราคม 2568

เรื่อง ขอนำส่งรายงานผลการปฏิบัติตามมาตรการป้องกันและแก้ไขผลกระทบสิ่งแวดล้อมและ  
มาตรการติดตามตรวจสอบคุณภาพสิ่งแวดล้อมโครงการนิคมอุตสาหกรรมยามาโตะ อินดัสทรีส์  
(ครั้งที่ 2) ของบริษัท อเมริกัน บิวเดอร์ จำกัด ระหว่างเดือนกรกฎาคม - ธันวาคม 2567

เรียน นายอำเภอ อำเภอหนองใหญ่

สิ่งที่ส่งมาด้วย 1. รายงานผลการปฏิบัติตามมาตรการป้องกันและแก้ไขผลกระทบสิ่งแวดล้อมและ  
มาตรการติดตามตรวจสอบคุณภาพสิ่งแวดล้อม โครงการนิคมอุตสาหกรรม ยามาโตะ  
อินดัสทรีส์ (ครั้งที่ 2) ของบริษัท อเมริกัน บิวเดอร์ จำกัด ระหว่างเดือนกรกฎาคม -  
ธันวาคม 2567 จำนวน 1 เล่ม  
2. แผ่นบันทึกข้อมูล CD-ROM จำนวน 1 แผ่น

ตามที่คณะกรรมการผู้ชำนาญการพิจารณารายงานการประเมินผลกระทบสิ่งแวดล้อมได้เห็นชอบ  
รายงานการเปลี่ยนแปลงรายละเอียดโครงการในรายงานการประเมินผลกระทบสิ่งแวดล้อมโครงการนิคม  
อุตสาหกรรมยามาโตะ อินดัสทรีส์ (ครั้งที่ 2) ตั้งอยู่ที่ตำบลหนองใหญ่ อำเภอหนองใหญ่ จังหวัดชลบุรี  
ได้กำหนดให้เจ้าของโครงการต้องนำเสนอรายงานผลการปฏิบัติตามมาตรการป้องกันและแก้ไขผลกระทบ  
สิ่งแวดล้อมและตรวจมาตรการติดตามตรวจสอบผลกระทบสิ่งแวดล้อมต่อหน่วยงานของรัฐซึ่งมีอำนาจ  
อนุญาตตามกฎหมายให้ดำเนินโครงการนั้น

บัดนี้บริษัท อเมริกัน บิวเดอร์ จำกัด ได้จัดทำรายงานผลการปฏิบัติตามมาตรการป้องกันและ  
แก้ไขผลกระทบสิ่งแวดล้อมและมาตรการการตรวจสอบผลกระทบสิ่งแวดล้อมรายงานการเปลี่ยนแปลง  
รายละเอียดโครงการในรายงานการประเมินผลกระทบสิ่งแวดล้อมโครงการนิคมอุตสาหกรรมยามาโตะ  
อินดัสทรีส์ (ครั้งที่ 2) ระหว่างเดือนกรกฎาคม - ธันวาคม 2567 เป็นที่เรียบร้อยแล้ว ทางบริษัทจึงใคร่ขอ  
นำส่งรายงานดังกล่าวให้กับหน่วยงานของท่านเพื่อพิจารณาต่อไป

จึงเรียนมาเพื่อทราบ

ขอแสดงความนับถือ



กรรมการผู้มีอำนาจลงนาม

31/1/68





บริษัท อเมริกัน บิวเดอร์ จำกัด (สำนักงานใหญ่)  
เลขที่ 789 หมู่ที่ 6 ต.หนองใหญ่ อ.หนองใหญ่ จ.ชลบุรี 20190  
ประเทศไทย โทร (Tel): 038-219126 แฟกซ์ (Fax): 038-219127



วันที่ ๕ มกราคม 2568

เรื่อง ขอนำส่งรายงานผลการปฏิบัติตามมาตรการป้องกันและแก้ไขผลกระทบสิ่งแวดล้อมและ  
มาตรการติดตามตรวจสอบคุณภาพสิ่งแวดล้อม โครงการนิคมอุตสาหกรรมบามาโต อินดัสทรีส์  
(ครั้งที่ 2) ของบริษัท อเมริกัน บิวเดอร์ จำกัด ระหว่างเดือนกรกฎาคม - ธันวาคม 2567

เรียน นายกเทศมนตรีตำบลหนองใหญ่

สิ่งที่ส่งมาด้วย 1. รายงานผลการปฏิบัติตามมาตรการป้องกันและแก้ไขผลกระทบสิ่งแวดล้อมและ  
มาตรการติดตามตรวจสอบคุณภาพสิ่งแวดล้อม โครงการนิคมอุตสาหกรรม บามาโต  
อินดัสทรีส์ (ครั้งที่ 2) ของบริษัท อเมริกัน บิวเดอร์ จำกัด ระหว่างเดือนกรกฎาคม -  
ธันวาคม 2567 จำนวน 1 เล่ม  
2. แผ่นบันทึกข้อมูล CD-ROM จำนวน 1 แผ่น

ตามที่คณะกรรมการผู้ชำนาญการพิจารณารายงานการประเมินผลกระทบสิ่งแวดล้อมได้เห็นชอบ  
รายงานการเปลี่ยนแปลงรายละเอียดโครงการในรายงานการประเมินผลกระทบสิ่งแวดล้อมโครงการนิคม  
อุตสาหกรรมบามาโต อินดัสทรีส์ (ครั้งที่ 2) ตั้งอยู่ที่ตำบลหนองใหญ่ อำเภอหนองใหญ่ จังหวัดชลบุรี  
ได้กำหนดให้เจ้าของโครงการต้องนำเสนอรายงานผลการปฏิบัติตามมาตรการป้องกันและแก้ไขผลกระทบ  
สิ่งแวดล้อมและตรวจมาตรการติดตามตรวจสอบผลกระทบสิ่งแวดล้อมต่อหน่วยงานของรัฐซึ่งมีอำนาจ  
อนุญาตตามกฎหมายให้ดำเนินโครงการนั้น

บัดนี้บริษัท อเมริกัน บิวเดอร์ จำกัด ได้จัดทำรายงานผลการปฏิบัติตามมาตรการป้องกันและ  
แก้ไขผลกระทบสิ่งแวดล้อมและมาตรการการตรวจสอบผลกระทบสิ่งแวดล้อมรายงานการเปลี่ยนแปลง  
รายละเอียดโครงการในรายงานการประเมินผลกระทบสิ่งแวดล้อมโครงการนิคมอุตสาหกรรมบามาโต  
อินดัสทรีส์ (ครั้งที่ 2) ระหว่างเดือนกรกฎาคม - ธันวาคม 2567 เป็นที่เรียบร้อยแล้ว ทางบริษัทจึงใคร่ขอ  
นำส่งรายงานดังกล่าวให้กับหน่วยงานของท่านเพื่อพิจารณาต่อไป

จึงเรียนมาเพื่อทราบ



กรรมการผู้มีอำนาจลงนาม





ภาคผนวก 2ข

แบบฟอร์มการรับเรื่องร้องเรียน





บริษัท อเมริกัน วินโดวส์ จำกัด (ส่วนงานไทย)  
เลขที่ 789 หมู่ 6 ตำบลหนองใหญ่ อำเภอหนองใหญ่ จังหวัดชลบุรี 20190  
ประเทศไทย โทร (Tel) : 038-219126 แฟกซ์ (Fax) : 038-219127



ฟอร์มบันทึกการเปลี่ยนแปลงข้อมูลตามธรรมชาติ (ปีงบประมาณ 2019)													
วันที่	ประเภทของพืช	ชนิดของพืช	พื้นที่ปลูก (ไร่)	ระยะเวลา (ปี)	ผลผลิต (ตัน/ไร่)	มูลค่า (บาท)	ราคา (บาท/ตัน)	ผลการดำเนินงาน			พื้นที่ว่าง (ไร่)	หมายเหตุ	อื่นๆ
								ปลูก	เก็บเกี่ยว	ขาย			
1													
2													
3													
4													
5													
6													
7													
8													
9													
10													
11													
12													
13													
14													
15													
16													
17													
18													
19													
20													
21													
22													
23													
24													
25													
26													
27													
28													
29													
30													
31													
รวม								0	0	0			
เฉลี่ย								0	0	0			

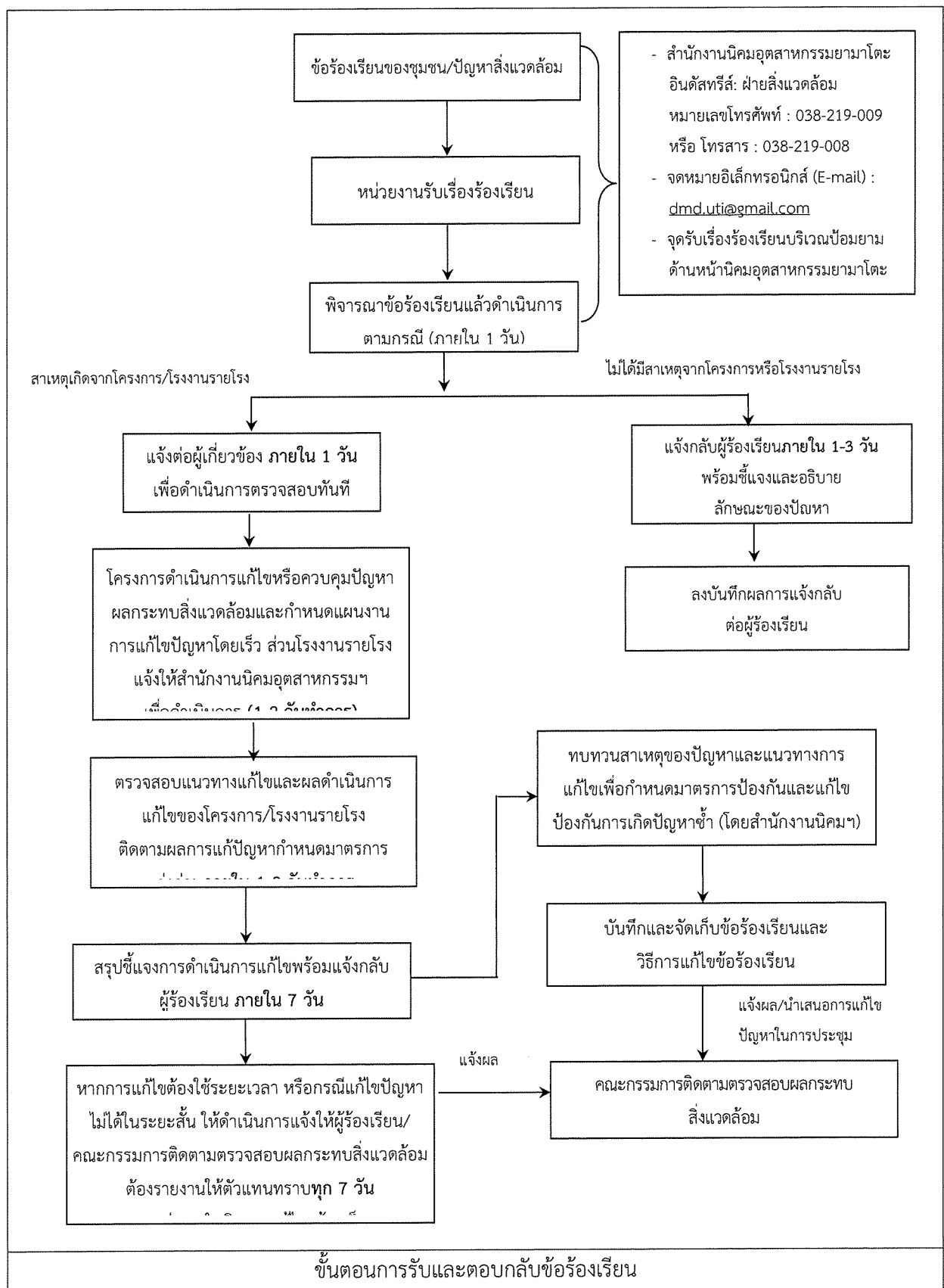
ผู้จัดทำรายงาน

(นางสาวสุภาวดี รัชตสิทธิ์)  
เจ้าหน้าที่สิ่งแวดล้อม

วันที่...../...../.....

ผู้อนุมัติ

(นายพงษ์ภาณุ สิงห์คำ)  
ผู้จัดการทั่วไป/ผู้จัดการสิ่งแวดล้อม  
วันที่...../...../.....







## ภาคผนวก 3ข

รายชื่อโรงงานที่เข้ามาตั้งในพื้นที่นิคมฯ



ข้อมูลโรงงานที่เปิดดำเนินการและโรงงานที่อยู่ระหว่างการก่อสร้างภายในนิคมอุตสาหกรรมยามาโตะ

ชื่อบริษัท	ประกอบการ	ผลิตภัณฑ์	แปลงที่ดิน	สถานะการดำเนินการ
WEN HO	ภาชนะบรรจุอาหารจากกระดาษและพลาสติก	1.หลอดดูดน้ำ 2. จาน 3.ถ้วย 4.กล่องอาหาร 5.ช้อน 6. ส้อม	F1	
American Builder	อาคาร โกดัง		F2	
CHANG YONG	ชิ้นส่วนโลหะ	ชิ้นส่วนอะไหล่รถยนต์ รถจักรยานยนต์ จักรยาน เครื่องออกกำลังกาย	F3	กำลังก่อสร้าง
BUENO	ผลิตข้อต่อ ซิลวาล์ว	1.ข้อต่อ 2. ปะเก็น(โอริง) 3.ซิลวาล์ว 4. อุปกรณ์เชื่อมต่อจากพลาสติกเทฟลอน	F4	กำลังก่อสร้าง
			F5	
			F17	
บริษัท ทีที แคมป์เปียน (ประเทศไทย จำกัด)	ผลิตแมส Mainichi 4D	1.แมส Mainichi 4D 2.สปีนบอนด์/แมลด์ โปลอน	F6	เปิดดำเนินการ
			F10	
EMICO	ผลิตบอลวาล์ว เช็ควาล์ว	1.บอลวาล์วแบบนั่งโลหะ 2.บอลวาล์ว/บอลวาล์วลอย/บอลวาล์วคงที่ 3.เช็ควาล์ว	F7	กำลังก่อสร้าง
			F11	
CQS	อะไหล่รถยนต์	1.ล้อแมกซ์รถยนต์ 2.อะไหล่รถไฟฟ้า	F8	กำลังก่อสร้าง
			F9	
			F12	
			F13	
TGS	อาคาร โกดัง		F14	กำลังก่อสร้าง
Hao Xiang ECO Pack (WH1)	บรรจุภัณฑ์จากกระดาษทุกชนิด	กล่องกระดาษ	F15/1	เปิด 11/2567
Synemold (WH2)	ชิ้นส่วนและอะไหล่อุปกรณ์อิเล็กทรอนิกส์คอมพิวเตอร์	1.ชิ้นส่วนอุปกรณ์อิเล็กทรอนิกส์ 2.ขาตั้ง จอคอมพิวเตอร์ 3.บานพับ 4. อะไหล่ อุปกรณ์อิเล็กทรอนิกส์	F15/2	เปิด ม.ค.2568
WEILI	ผลิตเครื่องใช้ไฟฟ้าและอุปกรณ์อิเล็กทรอนิกส์	1.เครื่องทำน้ำแข็ง 2. เครื่องปั่นน้ำผลไม้สุก	F16	เปิด ม.ค.2568
ISHIHARA TECHNOLOGY	วาล์วโลหะ	1.วาล์วโลหะ 2. เช็ควาล์ว 3.บอลวาล์ว	F18	กำลังก่อสร้าง
Chang Li	อาคาร โกดัง		F19	
Yeetson precision (Thailand) Co.,Ltd	ชิ้นส่วนโลหะและท่อไอเสียรถยนต์	1.ชิ้นส่วนโลหะเกี่ยวกับอุปกรณ์เครื่องมือทำสวนแบบไฟฟ้า 2.ชิ้นส่วนท่อไอเสียรถยนต์	F20	กำลังก่อสร้าง
Color land	อาคาร โกดัง		F21	กำลังก่อสร้าง
Chen Hsin Finishing Industrail	อาคาร โกดังเก็บผลิตภัณฑ์ประเภทสีอุตสาหกรรม		F22	กำลังก่อสร้าง
Wire Master	ชิ้นและอุปกรณ์สำนักงาน	1.ชิ้นวางของ 2.อุปกรณ์ที่ใช้ในสำนักงาน	F23	กำลังก่อสร้าง
			F24	





ข้อมูลโรงงานที่เปิดดำเนินการและโรงงานที่อยู่ระหว่างการก่อสร้างภายในนิคมอุตสาหกรรมยามาโตะ

ชื่อบริษัท	ประกอบการ	ผลิตภัณฑ์	แปลงที่ดิน	สถานะการดำเนินการ
Jyfa	อุปกรณ์ไฟฟ้า		F25	กำลังก่อสร้าง
			F26	
American Builder	อาคารโกดังให้เช่า		F27	กำลังก่อสร้าง
American Builder	อาคารโกดังให้เช่า		F28	กำลังก่อสร้าง
American Builder	อาคารโกดังให้เช่า		F29	กำลังก่อสร้าง
American Builder	อาคารโกดังให้เช่า		F30	
American Builder	อาคารโกดังให้เช่า		F31	
American Builder	อาคารโกดังให้เช่า		F32	กำลังก่อสร้าง
American Builder	อาคารโกดังให้เช่า		F33	กำลังก่อสร้าง
Jinghong New Material (Thailand) Co.,Ltd	ฟิล์มหดจากเม็ดพลาสติกและพิมพ์ฉลากบรรจุภัณฑ์	1.ฟิล์มบีค 2.ฉลาก	F34	กำลังก่อสร้าง
Changhong New Energy (Thailand) Co.,Ltd	ถ่านไฟฉายแบบอัลคาไลน์	ถ่านไฟฉาย	F35	กำลังก่อสร้าง
			F36	
			F37	
WEILI	ผลิตเครื่องใช้ไฟฟ้าและอุปกรณ์อิเล็กทรอนิกส์	1.เครื่องซักผ้า 2.ไมโครเวฟ	F38	
			F39	
KWAN TEX	อุปกรณ์ไฟฟ้า		F40	
			F41	
Max precise	อาคารโกดัง		F42	กำลังก่อสร้าง



## ภาคผนวก 4ข

เอกสารขึ้นทะเบียนผู้ควบคุมระบบบำบัดน้ำเสีย





หนังสือรับรองการขึ้นทะเบียน  
ผู้ควบคุมระบบบำบัดมลพิษ ประเภทบุคคล

กรมโรงงานอุตสาหกรรมอนุญาตให้ นางสาวจุฑามาศ รัชตสวัสดิ์

เป็นผู้ควบคุมระบบบำบัดมลพิษ ประเภทบุคคล เลขทะเบียน 100-63-00024

ประเภทการควบคุมที่อนุญาต ☒ มลพิษน้ำ ☐ มลพิษอากาศ ☐ มลพิษกากอุตสาหกรรม

วันที่อนุญาต 18 กันยายน 2566 วันที่หมดอายุ 18 กันยายน 2569

ทั้งนี้ ท่านสามารถเป็นผู้ควบคุมระบบบำบัดดังกล่าวข้างต้นได้ไม่เกิน 5 โรงงาน

ออกโดยกรมโรงงานอุตสาหกรรม

นางสาวปัทมวรรณ คุณประเสริฐ

ผู้อำนวยการกองส่งเสริมเทคโนโลยีสิ่งแวดล้อมโรงงาน

ปฏิบัติราชการแทนอธิบดีกรมโรงงานอุตสาหกรรม

หนังสือรับรองการขึ้นทะเบียนฉบับนี้ ออกให้ทางระบบอิเล็กทรอนิกส์

พิมพ์วันที่ 18/09/2023 10:41:42AM



กรมโรงงานอุตสาหกรรม  
DEPARTMENT OF INDUSTRIAL WORKS

กรมโรงงานอุตสาหกรรม กระทรวงอุตสาหกรรม

DEPARTMENT OF INDUSTRIAL WORKS, MINISTRY OF INDUSTRY

โทรศัพท์ 02 430 6315 โทรสาร 02 430 6315 ต่อ 2499 <http://www.diw.go.th>



## ภาคผนวก 5ข

บันทึกปริมาณน้ำเสีย จากเครื่องวัดอัตราการไหล (Flow Rate)  
ของน้ำเสียจากโรงงานก่อนเข้าสู่ระบบส่วนกลาง



ปริมาณน้ำเสียเข้าระบบบำบัดน้ำเสีย

วันที่	Flow น้ำเสียเข้า (ลบ.ม.)			หมายเหตุ
	ก่อน	หลัง	ปริมาณ	
28/4/68	28664.2	28854.7	190.5	
29/4/68	28854.7	29035.7	181.0	
30/4/68	29035.7	29432.2	396.5	
1/5/68	29432.2	30064.5	632.3	
2/5/68	30064.5	30525.5	461.0	
3/5/68	30525.5	31100.9	575.4	
4/5/68	31100.9	31366.3	265.4	
5/5/68	31366.3	31561.2	194.9	
6/5/68	31561.2	31779.9	218.7	
7/5/68	31779.9	31972.6	192.7	
8/5/68	31972.6	32164.0	191.4	
9/5/68	32164.0	32399.5	235.5	
10/5/68	32399.5	32814.4	414.9	
11/5/68	32814.4	33126.9	312.5	
12/5/68	33126.9	33439.1	312.2	
13/5/68	33439.1	33650.5	211.4	
14/5/68	33650.5	34199.8	549.3	
15/5/68	34199.8	34419.5	219.7	
16/5/68	34419.5	34637.0	217.5	
17/5/68	34637.0	35245.9	608.9	
18/5/68	35245.9	35497.3	251.4	
19/5/68	35497.3	36081.9	584.6	
20/5/68	36081.9	36511.9	430.0	
21/5/68	36511.9	36832.4	320.5	
22/5/68	36832.4	37110.3	277.9	
23/5/68	37110.3	37331.4	221.1	
24/5/68	37331.4	37712.6	381.2	
25/5/68	37712.6	38101.6	389.0	
26/5/68	38101.6	38381.9	280.3	
27/5/68	38381.9	38635.5	253.6	
28/5/68	38635.5	38870.7	235.2	
รวมปริมาณน้ำเสียเข้าระบบ (ลบ.ม.)			10206.5	



## ภาคผนวก 6ข

เอกสารการแจ้งผลการตรวจวัดคุณภาพน้ำทิ้งให้โรงงานรับทราบ





บริษัท อเมริกัน บิวเดอร์ จำกัด (สำนักงานใหญ่)  
เลขที่ 789 หมู่ที่ 6 ต.หนองใหญ่ อ.หนองใหญ่ จ.ชลบุรี 20190  
ประเทศไทย โทร (Tel): 038-219126 แฟกซ์ (Fax): 038-219127



วันที่ 11 มิถุนายน 2568

เรื่อง การเก็บตัวอย่างน้ำเสียจากโรงงาน  
เรียน ผู้ประกอบกิจการโรงงาน  
อ้างถึง มาตรการป้องกันและแก้ไขผลกระทบสิ่งแวดล้อม ข้อที่ 2.3 คุณภาพน้ำ  
สิ่งที่ส่งมาด้วย มาตรการป้องกันและแก้ไขผลกระทบสิ่งแวดล้อม ข้อที่ 2.3 คุณภาพน้ำ

ตามมาตรการป้องกันและแก้ไขผลกระทบสิ่งแวดล้อม (EIA) ข้อที่ 2.3 คุณภาพน้ำ ระบุมาตรการกำกับและควบคุม  
ดูแลโรงงานอุตสาหกรรม กรณีที่พบว่ามีการระบายน้ำเสีย เกินค่ามาตรฐาน ที่กำหนด ให้ทำการสุ่มเก็บตัวอย่างน้ำเสีย  
จากโรงงาน เพื่อวิเคราะห์คุณภาพ อย่างน้อยเดือนละ 2 ครั้ง หรือ จนกว่าค่าคุณภาพน้ำเสียจะผ่านเกณฑ์มาตรฐาน

หากพบว่า ผลตรวจวัดคุณภาพน้ำเสียประจำเดือนของโรงงานเกินเกณฑ์มาตรฐาน จะต้องทำการเก็บตัวอย่างน้ำเสีย  
เพื่อตรวจซ้ำ โดยทางผู้ประกอบการจะต้องออกค่าใช้จ่ายในการนำตรวจวัดน้ำเสียซ้ำครั้งนี้เอง เช่น ค่าพาหนะ ค่าตรวจวัด  
ค่าเก็บตัวอย่างน้ำเสีย เป็นต้น

จึงเรียนมาเพื่อทราบ

ขอแสดงความนับถือ



ผู้พัฒนานิคมยามาโตะ อินดัสทรีส์



## ภาคผนวก 7ข

หนังสือแสดงการติดตั้งเครื่องวัดอัตราการไหล (Flow Rate)

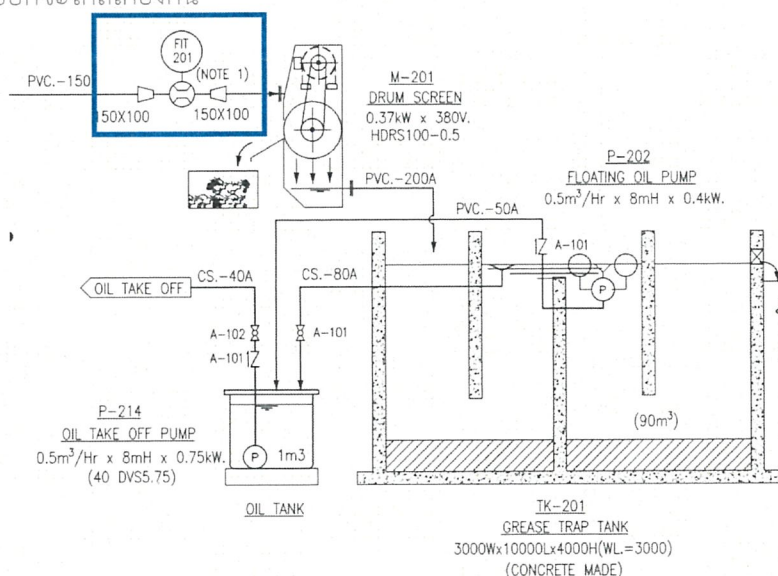


วันที่ 20 เมษายน 2566

เรื่อง แจ้งหลักการตรวจวัดปริมาณน้ำเสีย  
เรียน ท่านผู้จัดการโครงการ นิคมอุตสาหกรรมยามาโตะอินตัสทรีส์  
อ้างถึง สัญญาจ้างเหมาจัดหาและติดตั้งอุปกรณ์โครงการระบบบำบัดน้ำเสีย 1200 ลบ.ม./วัน

หลักการในการตรวจวัดปริมาณน้ำเสีย

1. ตรวจสอบจากมาตรวัดอัตราการไหลน้ำเสียทางเข้า (FIT 201) และเนื่องจากระบบบำบัดน้ำเสียได้ออกแบบไว้ให้ทำงานแบบ ระบบต่อเนื่อง (Continuous System) ปริมาณน้ำเสียทางเข้าและทางออกจะใกล้เคียงกัน



2. ระบบบำบัดน้ำเสียที่ออกแบบ เป็นแบบ Zero Discharge คือ กระบวนการนำน้ำที่ผ่านระบบบำบัดน้ำเสียแล้วกลับมาใช้ใหม่ และไม่มีการปล่อยน้ำจากระบบออกสู่ภายนอกนิคมฯ

ขอแสดงความนับถือ

  
ASIA WATER Engineering Co., Ltd.

(Mr..Panya Deejumneansakul)  
Project Manager  
ASIA WATER ENGINEERING CO., LTD.



## ภาคผนวก 8ข

เอกสารตรวจสอบการทำงานของระบบบำบัดน้ำเสียส่วนกลาง





เช็คปั๊มของระบบบำบัดน้ำเสีย Master plan No 40.7.2



วันที่ตรวจเช็ค 28/6/68

EIA

		ความสะอาด		วิ่งซึม / รอยต่อ		แรงดัน		เสียง/การสั่นสะเทือน		สถานะการทำงาน		หมายเหตุ
		สะอาด	ไม่สะอาด	มี	ไม่มี	ปกติ	ไม่ปกติ	ปกติ	ไม่ปกติ	ปกติ	ไม่ปกติ	
Flow wastewater inlet (flowน้ำเสียเข้าระบบ)	FIT-201	✓			✓					✓		
Oil take off pump	P-214											
Drum Screen	M-201	✓			✓			✓		✓		
Floating oil pump	P-202											
EQUALIZING Blower	B-201A	✓			✓	✓		✓		✓		
	B-201B	✓			✓	✓		✓		✓		
EQUALIZING pump	P-201A	✓			✓	✓		✓		✓		
	P-201B	✓			✓	✓		✓		✓		
Flow Equalizing pump (flowน้ำเสียเข้าPH Adjust)	FIT-202	✓			✓					✓		
PH Adjusting Tank Agitator	AG-201	✓			✓			✓		✓		
NaOCL Feed pump	P-210	✓			✓			✓		✓		
NaOH Feed pump	P-211											
H2SO4 Feeding pump	P-212											
Aeration Blower A/B/C	B-202A	✓			✓	✓		✓		✓		
	B-202B	✓			✓							
	B-202C	✓			✓	✓		✓		✓		
Sedimentation Driving unit	DR-201	✓			✓			✓		✓		
Sludge return pump	P-203A											
	P-203B											
Sludge Thickener Driving unit	DR-202	✓			✓			✓		✓		
Sludge feed pump	P-204A											
	P-204B											
Cation Polymer Feeding Pump	P-213											
Polymer Tank Agitator	AG-108											
Cation Polymer Agitator	AG-202											
Rotary Drum Screen	M-201											
Belt Press	M-202											
Air compressor	AC-201	✓			✓	✓		✓		✓		
Belt Washing Pump	P-206											
Sump pit	P-205A											
	P-205B											
TDS	AIT-205	✓			✓					✓		
COD/BOD	AIT-204	✓			✓					✓		
Recycle water supply pump to reservior	P-208A											
	P-208B											
Irrigation water supply pump	P-209A											
	P-209B											
Emergency water pump	P-207A											
	P-207B											

	วิ่ง	ไม่วิ่ง
สายลม บริเวณ belt press		✓

Flow rate น้ำเข้าระบบ : 45190.1

Flow rate pH : 68240.4

pH : 7.6

หมายเหตุ: หมายถึง ไม่มี

ตรวจเช็คทุกครั้งที่มีการเดินระบบบำบัดน้ำเสีย

BOD = 16.72 mg/l  
COD = 55.12 mg/l.





## ภาคผนวก 9ข

รายงานสรุปผลการทำงานของระบบบำบัดน้ำเสีย



รายงานสรุปผลการดำเนินงานของระบบบำบัดน้ำเสีย

ชื่อแหล่งกำเนิดมลพิษ : นิคมอุตสาหกรรมมาบตาพุด อุตสาหกรรม

แหล่งกำเนิดมลพิษ ตั้งอยู่เลขที่ : 678 หมู่ที่ : 6

ถนน : - แขวง/ตำบล : หมองใหญ่ เขต/ตำบล : หมองใหญ่

จังหวัด : ชลบุรี โทรศัพท์ : 038219126 โทรสาร : 038219127

มี : เป็นเจ้าของหรือผู้ครอบครองแหล่งกำเนิดมลพิษ

ประกอบกิจการประเภท : โรงงานอุตสาหกรรมและนิคมอุตสาหกรรม

ประเภทย่อย : นิคมอุตสาหกรรม

ใบอนุญาตเลขที่ (ถ้ามี) : - ออกให้โดย : -

ในกรณี ขอรายงานสรุปผลการดำเนินงานของระบบบำบัดน้ำเสีย ของแหล่งกำเนิดมลพิษสำหรับ เดือน มกราคม พ.ศ. 2568

ตามที่ได้นำในมาตรา 80 แห่งพระราชบัญญัติส่งเสริมและรักษาคุณภาพสิ่งแวดล้อมแห่งชาติ พ.ศ. 2535 ในฐานะ

ลงชื่อ เจ้าของหรือผู้ครอบครองแหล่งกำเนิดมลพิษ

ลงชื่อ \_\_\_\_\_ ผู้ควบคุมระบบบำบัดน้ำเสีย  
ใบอนุญาตเลขที่ \_\_\_\_\_ หมายเลข \_\_\_\_\_  
ออกให้โดย \_\_\_\_\_

ลงชื่อ \_\_\_\_\_ ผู้รับจ้างให้บริการบำบัดน้ำเสีย  
ใบอนุญาตเลขที่ \_\_\_\_\_ หมายเลข \_\_\_\_\_  
ออกให้โดย \_\_\_\_\_

2. ข้อมูลเกี่ยวกับระบบน้ำเสีย และแหล่งรองรับน้ำทิ้ง

(1) ประเภท / ชนิดของระบบบำบัดน้ำเสีย

1. ระบบบำบัดน้ำเสียแบบแอกทิเวเต็ดสลัดจ์ (Activated Sludge Process)

ความสามารถในการบำบัดน้ำเสีย

1,200.00 ลบ.ม./วัน

(2) การทำงานของระบบบำบัดน้ำเสีย

[ ] แบบต่อเนื่อง

[ X ] แบบไม่ต่อเนื่อง (ระบุ)เดินระบบบำบัดน้ำเสียทุกวัน วันละ 8 ชั่วโมง

[ X ] เครื่องสูบน้ำ

[ X ] ระบบเติมอากาศ

[ X ] เครื่องกวน/ผสมน้ำเสีย

[ X ] เครื่องวัดคุณภาพน้ำทิ้งออนไลน์

[ X ] เครื่องสูบละกอน

[ ] อื่นๆ

(4) แหล่งรองรับน้ำทิ้ง (ระบุ) บ่อพักน้ำทิ้ง (Holding pond) จำนวน 10 ไ้

(5) วิธีจัดการตะกอนที่เกิดขึ้นจากกระบวนการบำบัดน้ำเสียและวิธีการกำจัด กำจัดโดยหน่วยงานที่ได้รับอนุญาต

3. สรุปผลการดำเนินงานของระบบบำบัดน้ำเสียเป็นรายเดือน

(1) ปริมาณการใช้ไฟฟ้าของระบบบำบัดน้ำเสีย (หน่วย)

(2) ปริมาณน้ำใช้ในทุกกิจกรรมของแหล่งกำเนิดมลพิษ (ลบ.ม.)

(3) ปริมาณน้ำเสียที่เข้าสู่ระบบบำบัดน้ำเสีย (ลบ.ม.)

(4) การระบายน้ำทิ้งจากระบบบำบัดน้ำเสีย

[ ] ระบายลงวัน (ระบุจำนวนวันที่ระบาย)

[ X ] ไม่ระบายเลย

(5) ปริมาณสารเคมี หรือสารสกัดชีวภาพที่ใช้

1. สารละลายโซเดียมไฮดรอกไซด์

(6) การทำงานของระบบบำบัดน้ำเสีย

ระบบบำบัดน้ำเสีย

เครื่องสูบน้ำ

ระบบเติมอากาศ

เครื่องกวน/ผสมน้ำเสีย

เครื่องกวน/ผสมสารเคมี

เครื่องสูบละกอน

อื่นๆ เครื่องวัดคุณภาพน้ำทิ้งออนไลน์

อื่นๆ (2) เครื่องรีดตะกอน

(7) ปริมาณตะกอนส่วนเกินที่เกิดขึ้นจากระบบบำบัดน้ำเสียที่นำไปกำจัด

(8) ปัญหา อุปสรรค และแนวทางแก้ไข

คำเตือน ๑. เจ้าของหรือผู้ครอบครองแหล่งกำเนิดมลพิษ ผู้ควบคุมระบบบำบัดน้ำเสีย หรือผู้รับจ้าง

ให้บริการบำบัดน้ำเสียได้ไม่เจตนาผิดพลาด ข้อมูล หรือไม่ทำบันทึกหรือรายงาน

ตามมาตรา ๘๐ ต้องระวางโทษจำคุกไม่เกินหนึ่งเดือน หรือปรับไม่เกินหนึ่งหมื่นบาท

หรือทั้งจำทั้งปรับตามมาตรา ๑๐๖

๒. ผู้ควบคุมระบบบำบัดน้ำเสียหรือผู้รับจ้างให้บริการบำบัดน้ำเสียได้ทำบันทึกหรือรายงาน

โดยแสดงข้อความอันเป็นเท็จ ต้องระวางโทษจำคุกไม่เกินหนึ่งปี หรือปรับไม่เกิน

หนึ่งแสนบาท หรือทั้งจำทั้งปรับตามมาตรา ๑๐๗

รายงานสรุปผลการทำงานของระบบบำบัดน้ำเสีย

ชื่อแหล่งกำเนิดมลพิษ : นิคมอุตสาหกรรมยานาโคะ อิมัตสึหิระ

แหล่งกำเนิดมลพิษ ตั้งอยู่เลขที่ : 678 หมู่ที่ : 6

ขอ :-

ถนน :-

เขต/ตำบล : หมองใหญ่

จังหวัด : ชลบุรี

โทรศัพท์ : 038219126

โทรสาร : 038219127

มี : เป็นเจ้าของหรือผู้ครอบครองแหล่งกำเนิดมลพิษ

ประกอบกิจการประเภท : โรงงานอุตสาหกรรมและนิคมอุตสาหกรรม

ประเภทย่อย : นิคมอุตสาหกรรม

ใบอนุญาตเลขที่ (ถ้ามี) :-

หมดอายุ : วว/ดต/ปปป

ในการนี้ ขอรายงานสรุปผลการทำงานของระบบบำบัดน้ำเสีย ของแหล่งกำเนิดมลพิษสำหรับ เดือน กุมภาพันธ์ พ.ศ. 2568

ตามที่ได้อนุญาตในมาตรา 80 แห่งพระราชบัญญัติส่งเสริมและรักษาคุณภาพสิ่งแวดล้อมแห่งชาติ พ.ศ. 2535 ในฐานะ

ลงชื่อ เจ้าของหรือผู้ครอบครองแหล่งกำเนิดมลพิษ

ลงชื่อ \_\_\_\_\_ ผู้ควบคุมระบบบำบัดน้ำเสีย

ใบอนุญาตเลขที่ \_\_\_\_\_ หมดอายุ \_\_\_\_\_

ออกให้โดย \_\_\_\_\_

ลงชื่อ \_\_\_\_\_ ผู้รับแจ้งให้บริการบำบัดน้ำเสีย

ใบอนุญาตเลขที่ \_\_\_\_\_ หมดอายุ \_\_\_\_\_

ออกให้โดย \_\_\_\_\_

2. ข้อมูลเกี่ยวกับระบบบำบัดน้ำเสีย และแหล่งรองรับน้ำทิ้ง

(1) ประเภท / ชนิดของระบบบำบัดน้ำเสีย

1. ระบบบำบัดน้ำเสียแบบแอกทิเวเต็ดสลัดจ์ (Activated Sludge Process)

ความสามารถในการบำบัดน้ำเสีย

1,200.00 ลบ.ม./วัน

(2) การทำงานของระบบบำบัดน้ำเสีย

[ ] แบบต่อเนื่อง

[ X ] แบบไม่ต่อเนื่อง (ระบุ) ติระบบบำบัดน้ำเสียทุกวัน วันละ 8 ชั่วโมง

[ X ] เครื่องสูบน้ำ

[ X ] เครื่องกวน/ผสมน้ำเสีย

[ X ] เครื่องวัดคุณภาพน้ำทิ้งออนไลน์

[ X ] เครื่องสูบลูตะกอน

[ ] อื่นๆ

(4) แหล่งรองรับน้ำทิ้ง (ระบุ) บ่อพักน้ำทิ้ง (Holding pond) จำนวน 10 ไร่

(5) วิธีจัดการตะกอนที่เกิดขึ้นจากระบบบำบัดน้ำเสียและวิธีการกำจัด กำจัดโดยหน่วยงานที่ได้รับอนุญาต

3. สรุปผลการทำงานของระบบบำบัดน้ำเสียเป็นรายเดือน

(1) ปริมาณการใช้ไฟฟ้าของระบบบำบัดน้ำเสีย (หน่วย)	2,887.810 หน่วย
(2) ปริมาณน้ำใช้ในทุกกิจกรรมของแหล่งกำเนิดมลพิษ (ลบ.ม.)	9,674.000 ลบ.ม.
(3) ปริมาณน้ำเสียที่เข้าระบบบำบัดน้ำเสีย (ลบ.ม.)	3,661.300 ลบ.ม.
(4) การระบายน้ำทิ้งจากระบบบำบัดน้ำเสีย	[ ] ระบายทุกวัน
	[ ] ระบายบางวัน (ระบุจำนวนวันที่ระบาย)
	[ X ] ไม่ระบายเลย

(5) ปริมาณสารเคมี หรือสารสกัดชีวภาพที่ใช้  
1. สารละลายไฮโดรไมเอรอกไซด์ ปริมาณ หน่วย  
0.000 กิโลกรัม

(6) การทำงานของระบบบำบัดน้ำเสีย

ระบบบำบัดน้ำเสีย [ X ] ปกติ [ ] ผิดปกติ

เครื่องสูบน้ำ [ X ] ปกติ [ ] ผิดปกติ

ระบบเติมอากาศ [ X ] ปกติ [ ] ผิดปกติ

เครื่องกวน/ผสมน้ำเสีย [ X ] ปกติ [ ] ผิดปกติ

เครื่องกวน/ผสมสารเคมี [ X ] ปกติ [ ] ผิดปกติ

เครื่องสูบลูตะกอน [ X ] ปกติ [ ] ผิดปกติ

อื่นๆ เครื่องวัดคุณภาพน้ำทิ้งออนไลน์ [ X ] ปกติ [ ] ผิดปกติ

อื่นๆ (2) เครื่องวัดตะกอน [ X ] ปกติ [ ] ผิดปกติ

(7) ปริมาณตะกอนส่วนเกินที่เกิดขึ้นจากระบบบำบัดน้ำเสียที่นำไปกำจัด 0.00 กิโลกรัม

(8) ปัญหา อุปสรรค และแนวทางแก้ไข

คำเตือน ๑. เจ้าของหรือผู้ครอบครองแหล่งกำเนิดมลพิษ ผู้ควบคุมระบบบำบัดน้ำเสีย หรือผู้รับแจ้ง ให้บริการบำบัดน้ำเสียได้ไม่จัดเก็บสถิติ ข้อมูล หรือไม่ทำบันทึกหรือรายงาน ตามมาตรา ๘๐ ต้องระวางโทษจำคุกไม่เกินหนึ่งเดือน หรือปรับไม่เกินหนึ่งหมื่นบาท หรือทั้งจำทั้งปรับตามมาตรา ๑๐๖

๒. ผู้ควบคุมระบบบำบัดน้ำเสียหรือผู้รับแจ้งให้บริการบำบัดน้ำเสียผู้ใดทำบันทึกหรือรายงาน โดยแสดงข้อความอันเป็นเท็จ ต้องระวางโทษจำคุกไม่เกินหนึ่งปี หรือปรับไม่เกินหนึ่งแสนบาท หรือทั้งจำทั้งปรับตามมาตรา ๑๐๗



รายงานสรุปผลการดำเนินงานของระบบบำบัดน้ำเสีย

ชื่อแหล่งกำเนิดเลพิษ : นิคมอุตสาหกรรมยานาโคะ อินดัสทรีส์

แหล่งกำเนิดเลพิษ ตั้งอยู่เลขที่ : 678

หมู่ที่ : 6

ซอย : -

ถนน : -

แขวง/ตำบล : หนองใหญ่

เขต/ตำบล : หนองใหญ่

จังหวัด : ชลบุรี

โทรศัพท์ : 038219126

โทรสาร : 038219127

มี : เป็นเจ้าหรือผู้ครอบครองแหล่งกำเนิดมลพิษ

ประกอบกิจการประเภท : โรงงานอุตสาหกรรมและนิคมอุตสาหกรรม

ประเภทย่อย : นิคมอุตสาหกรรม

ออกให้โดย : -

หมดอายุ : วว/คด/ปปป

ใบอนุญาตเลขที่ : -

ในกรณี ขอรายงานสรุปผลการดำเนินงานของระบบบำบัดน้ำเสีย ขอแหล่งกำเนิดมลพิษสำหรับ เดือน มีนาคม พ.ศ. 2568

ตามที่ได้อนุญาตในมาตรา 80 แห่งพระราชบัญญัติส่งเสริมและรักษาคุณภาพสิ่งแวดล้อมแห่งชาติ พ.ศ. 2535 ในฐานะ

ลงชื่อ เจ้าหรือผู้ครอบครองแหล่งกำเนิดมลพิษ

ลงชื่อ \_\_\_\_\_ ผู้ควบคุมระบบบำบัดน้ำเสีย

ใบอนุญาตเลขที่ \_\_\_\_\_ หมดอายุ \_\_\_\_\_

ออกให้โดย \_\_\_\_\_

ลงชื่อ \_\_\_\_\_ ผู้รับแจ้งให้บริการบำบัดน้ำเสีย

ใบอนุญาตเลขที่ \_\_\_\_\_ หมดอายุ \_\_\_\_\_

ออกให้โดย \_\_\_\_\_

2. ข้อมูลเกี่ยวกับระบบบำบัดน้ำเสีย และแหล่งรองรับน้ำทิ้ง

(1) ประเภท / ชนิดของระบบบำบัดน้ำเสีย

1. ระบบบำบัดน้ำเสียแบบแอกทิเวเตดสลัจ (Activated Sludge Process)

ความสามารถในการบำบัดน้ำเสีย

1,200.00 ลบ.ม./วัน

(2) การทำงานของระบบบำบัดน้ำเสีย

[ ] แบบต่อเนื่อง

ชั่วโมง/วัน

[ X ] แบบไม่ต่อเนื่อง (ระบุ)เดินระบบบำบัดน้ำเสียทุกวัน วันละ 4 ชั่วโมง

[ X ] เครื่องสูบน้ำ

[ X ] ระบบเติมอากาศ

[ X ] เครื่องกวน/ผสมน้ำเสีย

[ X ] เครื่องกวน/ผสมสารเคมี

[ X ] เครื่องสูบละกอน

[ X ] อื่นๆ เครื่องวัดคุณภาพน้ำทิ้งออนไลน์

[ X ] อื่นๆ เครื่องวัดตะกอน

[ ] อื่นๆ

(4) แหล่งรองรับน้ำทิ้ง (ระบุ) บ่อพักน้ำทิ้ง (Holding pond) จำนวน 10 ไ้

(5) วิธีจัดการตะกอนที่เกิดขึ้นจากระบบบำบัดน้ำเสียและวิธีการกำจัด กำจัดโดยหน่วยงานที่ได้รับอนุญาต

3. สรุปผลการทำงานของระบบบำบัดน้ำเสียเป็นรายเดือน

(1) ปริมาณการใช้ไฟฟ้าของระบบบำบัดน้ำเสีย (หน่วย)	2,545.180 หน่วย
(2) ปริมาณน้ำใช้ในทุกกิจกรรมของแหล่งกำเนิดมลพิษ (ลบ.ม.)	10,816.000 ลบ.ม.
(3) ปริมาณน้ำเสียที่ชำระระบบบำบัดน้ำเสีย (ลบ.ม.)	3,226.900 ลบ.ม.
(4) การระบายน้ำทิ้งจากระบบบำบัดน้ำเสีย	[ ] ระบายทุกวัน
	[ ] ระบายบางวัน (ระบุจำนวนวันที่ระบาย)
	[ X ] ไม่ระบายเลย

(5) ปริมาณสารเคมี หรือสารสกัดชีวภาพที่ใช้

1. สารละลายโซเดียมไฮดรอกไซด์

(6) การทำงานของระบบบำบัดน้ำเสีย

ระบบบำบัดน้ำเสีย

เครื่องสูบน้ำ

ระบบเติมอากาศ

เครื่องกวน/ผสมน้ำเสีย

เครื่องกวน/ผสมสารเคมี

เครื่องสูบละกอน

อื่นๆ เครื่องวัดคุณภาพน้ำทิ้งออนไลน์

อื่นๆ (2) เครื่องวัดตะกอน

ปริมาณตะกอนส่วนเกินที่เกิดขึ้นจากระบบบำบัดน้ำเสียที่นำไปกำจัด 0.00 กิโลกรัม

(8) ปัญหา อุปสรรค และแนวทางการแก้ไข เครื่องสูบน้ำชำระระบบมีปัญหา แต่มีการแก้ไขเรียบร้อยแล้ว

[ X ] ปกติ [ ] ผิดปกติ

[ X ] ปกติ [ ] ผิดปกติ

[ X ] ปกติ [ ] ผิดปกติ

[ X ] ปกติ [ ] ผิดปกติ

[ X ] ปกติ [ ] ผิดปกติ

[ X ] ปกติ [ ] ผิดปกติ

[ X ] ปกติ [ ] ผิดปกติ

[ X ] ปกติ [ ] ผิดปกติ

[ X ] ปกติ [ ] ผิดปกติ

คำเตือน ๑. เจ้าหรือผู้ครอบครองแหล่งกำเนิดมลพิษ ผู้ควบคุมระบบบำบัดน้ำเสีย หรือผู้รับแจ้ง ให้บริการบำบัดน้ำเสียได้ไม่ปฏิบัติตามสถิติ ข้อมูล หรือไม่ทำบันทึกหรือรายงาน

ตามมาตรา ๘๐ ต้องระวางโทษจำคุกไม่เกินหนึ่งเดือน หรือปรับไม่เกินหนึ่งหมื่นบาท

หรือทั้งจำทั้งปรับตามมาตรา ๑๐๖

๒. ผู้ควบคุมระบบบำบัดน้ำเสียหรือผู้รับแจ้งให้บริการบำบัดน้ำเสียได้ทำบันทึกหรือรายงาน

โดยแสดงข้อความอื่นเป็นเท็จ ต้องระวางโทษจำคุกไม่เกินหนึ่งปี หรือปรับไม่เกิน

หนึ่งแสนบาท หรือทั้งจำทั้งปรับตามมาตรา ๑๐๗

รายงานสรุปผลการดำเนินงานของระบบบำบัดน้ำเสีย

ชื่อแหล่งกำเนิดมลพิษ : นิคมอุตสาหกรรมยานาโคะ อิมดัทฮ์ส

แหล่งกำเนิดมลพิษ ตั้งอยู่เลขที่ : 678

หมู่ที่ : 6

ชาย : -

ถนน : -

แขวง/ตำบล : หมองใหญ่

เขต/ตำบล : หมองใหญ่

จังหวัด : ชลบุรี

โทรศัพท์ : 038219126

โทรสาร : 038219127

มี : เป็นเจ้าของหรือผู้ครอบครองแหล่งกำเนิดมลพิษ

ประกอบกิจการประเภท : โรงงานอุตสาหกรรมและนิคมอุตสาหกรรม

ประเภทย่อย : นิคมอุตสาหกรรม

ใบอนุญาตเลขที่ (ถ้ามี) : -

ออกให้โดย : -

หมดอายุ : วว/คด/ปปป

ในการนี้ ขอรายงานสรุปผลการดำเนินงานของระบบบำบัดน้ำเสีย ขอแหล่งกำเนิดมลพิษสำหรับ เดือน เมษายน พ.ศ. 2568

ตามที่ได้นำเสนอในมาตรา 80 แห่งพระราชบัญญัติส่งเสริมและรักษาคุณภาพสิ่งแวดล้อมแห่งชาติ พ.ศ. 2535 ในฐานะ

ลงชื่อ เจ้าของหรือผู้ครอบครองแหล่งกำเนิดมลพิษ

ลงชื่อ \_\_\_\_\_ ผู้ควบคุมระบบบำบัดน้ำเสีย

ใบอนุญาตเลขที่ \_\_\_\_\_ หมดอายุ \_\_\_\_\_

ออกให้โดย \_\_\_\_\_

ลงชื่อ \_\_\_\_\_ ผู้รับจ้างให้บริการบำบัดน้ำเสีย

ใบอนุญาตเลขที่ \_\_\_\_\_ หมดอายุ \_\_\_\_\_

ออกให้โดย \_\_\_\_\_

2. ข้อมูลเกี่ยวกับระบบบำบัดน้ำเสีย และแหล่งรองรับน้ำทิ้ง

(1) ประเภท / ชนิดของระบบบำบัดน้ำเสีย \_\_\_\_\_ ความสามารถในการบำบัดน้ำเสีย \_\_\_\_\_

1. ระบบบำบัดน้ำเสียแบบแอกทิเวเตดสลัดจ์ (Activated Sludge Process) \_\_\_\_\_ 1,200.00 ลบ.ม./วัน

(2) การทำงานของระบบบำบัดน้ำเสีย \_\_\_\_\_

[ ] แบบต่อเนื่อง

ชั่วโมง/วัน

[ X ] แบบไม่ต่อเนื่อง (ระบุ) दिनระบบบำบัดน้ำเสียทุกวัน วันละ 8 ชั่วโมง

[ X ] เครื่องสูบน้ำ

[ X ] ระบบเติมอากาศ

[ X ] เครื่องกวน/ผสมน้ำเสีย

[ X ] เครื่องกวน/ผสมสารเคมี

[ X ] เครื่องสูบลม

[ X ] อื่นๆ เครื่องวัดคุณภาพน้ำทิ้งออนไลน์

[ X ] อื่นๆ เครื่องวัดตะกอน

[ ] อื่นๆ

(4) แหล่งรองรับน้ำทิ้ง (ระบุ) บ่อพักน้ำทิ้ง (Holding pond) จำนวน 10 บ่อ

(5) วิธีจัดการตะกอนที่เกิดขึ้นจากกระบวนการบำบัดน้ำเสียและวิธีการกำจัด กำจัดโดยหน่วยงานที่ได้รับอนุญาต

3. สรุปผลการทำงานของระบบบำบัดน้ำเสียเป็นรายเดือน

(1) ปริมาณการใช้ไฟฟ้าของระบบบำบัดน้ำเสีย (หน่วย) 3,799.190 หน่วย

(2) ปริมาณน้ำใช้ในทุกกิจกรรมของแหล่งกำเนิดมลพิษ (ลบ.ม.) 12,655.000 ลบ.ม.

(3) ปริมาณน้ำเสียที่เข้าระบบบำบัดน้ำเสีย (ลบ.ม.) 4,816.800 ลบ.ม.

(4) การระบายน้ำทิ้งจากกระบวนการบำบัดน้ำเสีย [ ] ระบายทุกวัน

[ ] ระบายบางวัน (ระบุจำนวนวันที่ระบาย) \_\_\_\_\_ วัน

[ X ] ไม่ระบายเลย

(5) ปริมาณสารเคมี หรือสารสกัดชีวภาพที่ใช้ \_\_\_\_\_ ปริมาณ หน่วย

1. สารละลายโซเดียมไฮดรอกไซด์ \_\_\_\_\_ 0.000 กิโลกรัม

(6) การทำงานของระบบบำบัดน้ำเสีย

ระบบบำบัดน้ำเสีย

เครื่องสูบน้ำ

ระบบเติมอากาศ

เครื่องกวน/ผสมน้ำเสีย

เครื่องกวน/ผสมสารเคมี

เครื่องสูบลม

อื่นๆ เครื่องวัดคุณภาพน้ำทิ้งออนไลน์

อื่นๆ (2) เครื่องวัดตะกอน

(7) ปริมาณตะกอนส่วนเกินที่เกิดขึ้นจากระบบบำบัดน้ำเสียที่นำไปกำจัด 0.00 กิโลกรัม

(8) ปัญหา อุปสรรค และแนวทางแก้ไข

คำเตือน ๑. เจ้าของหรือผู้ครอบครองแหล่งกำเนิดมลพิษ ผู้ควบคุมระบบบำบัดน้ำเสีย หรือผู้รับจ้าง

ให้บริการบำบัดน้ำเสียได้ไม่จัดเก็บสถิติ ข้อมูล หรือไม่ทำบันทึกหรือรายงาน

ตามมาตรา ๘๐ ต้องระวางโทษจำคุกไม่เกินหนึ่งเดือน หรือปรับไม่เกินหนึ่งหมื่นบาท

หรือทั้งจำทั้งปรับตามมาตรา ๑๐๖

๒. ผู้ควบคุมระบบบำบัดน้ำเสียหรือผู้รับจ้างให้บริการบำบัดน้ำเสียได้ทำบันทึกหรือรายงาน

โดยแสดงข้อมูลอันเป็นเท็จ ต้องระวางโทษจำคุกไม่เกินหนึ่งปี หรือปรับไม่เกิน

หนึ่งแสนบาท หรือทั้งจำทั้งปรับตามมาตรา ๑๐๗



รายงานสรุปผลการดำเนินงานของระบบบำบัดน้ำเสีย

ชื่อแหล่งกำเนิดมลพิษ : นิคมอุตสาหกรรมมาบตาพุด อินดัสทรีล

แหล่งกำเนิดมลพิษ ตั้งอยู่เลขที่ : 678 หมู่ที่ : 6

ชื่อย่อ : -

ถนน : - แขวง/ตำบล : หมองใหญ่ เขต/ตำบล : หมองใหญ่

จังหวัด : ชลบุรี โทรศัพท์ : 038219126 โทรสาร : 038219127

มี : เป็นเจ้าของหรือผู้ครอบครองแหล่งกำเนิดมลพิษ

ประกอบกิจการประเภท : โรงงานอุตสาหกรรมและนิคมอุตสาหกรรม

ประเภทย่อย : นิคมอุตสาหกรรม

ใบอนุญาตเลขที่ (ถ้ามี) : -

ออกให้โดย : -

หมดอายุ : วว/คด/ปปป

ในกรณี ขอรายงานสรุปผลการดำเนินงานของระบบบำบัดน้ำเสีย ขอแหล่งกำเนิดมลพิษสำหรับ เดือน พฤษภาคม พ.ศ. 2568

ตามที่ได้อนุญาตในมาตรา 80 แห่งพระราชบัญญัติส่งเสริมและรักษาคุณภาพสิ่งแวดล้อมแห่งชาติ พ.ศ. 2535 ในฐานะ

ลงชื่อ เจ้าของหรือผู้ครอบครองแหล่งกำเนิดมลพิษ

ลงชื่อ \_\_\_\_\_ ผู้ควบคุมระบบบำบัดน้ำเสีย

ใบอนุญาตเลขที่ \_\_\_\_\_ หมดอายุ \_\_\_\_\_

ออกให้โดย \_\_\_\_\_

ลงชื่อ \_\_\_\_\_ ผู้รับจ้างให้บริการบำบัดน้ำเสีย

ใบอนุญาตเลขที่ \_\_\_\_\_ หมดอายุ \_\_\_\_\_

ออกให้โดย \_\_\_\_\_

2. ข้อมูลเกี่ยวกับระบบน้ำเสีย และแหล่งรองรับน้ำทิ้ง

(1) ประเภท / ชนิดของระบบบำบัดน้ำเสีย

1. ระบบบำบัดน้ำเสียแบบแอกทิเวตเต็ดสลัดจ์ (Activated Sludge Process) ความสามารถในการบำบัดน้ำเสีย 1,200.00 ลบ.ม./วัน

(2) การทำงานของระบบบำบัดน้ำเสีย

[ ] แบบต่อเนื่อง

ชั่วโมง/วัน

[ X ] แบบไม่ต่อเนื่อง (ระบุ) दिनระบบบำบัดน้ำเสียทุกวัน วันละ 8 ชั่วโมง

(3) อุปกรณ์และเครื่องมือที่ใช้ในระบบบำบัดน้ำเสีย

[ X ] เครื่องสูบน้ำ

[ X ] ระบบเติมอากาศ

[ X ] เครื่องกวน/ผสมน้ำเสีย

[ X ] เครื่องกวน/ผสมสารเคมี

[ X ] เครื่องสูบละกอน

[ X ] อื่นๆ เครื่องวัดคุณภาพน้ำทิ้งออนไลน์

[ X ] อื่นๆ

[ X ] เครื่องวัดตะกอน

[ ] อื่นๆ

(4) แหล่งรองรับน้ำทิ้ง (ระบุ) บ่อพักน้ำทิ้ง (Holding pond) จำนวน 10 ไ้

(5) วิธีจัดการตะกอนที่เกิดขึ้นจากระบบบำบัดน้ำเสียและวิธีการกำจัด กำจัดโดยหน่วยงานที่ได้รับอนุญาต

3. สรุปผลการดำเนินงานของระบบบำบัดน้ำเสียเป็นรายเดือน

(1) ปริมาณการใช้ไฟฟ้าของระบบบำบัดน้ำเสีย (หน่วย)	7,982.820 หน่วย
(2) ปริมาณน้ำใช้ในทุกระยะของแหล่งกำเนิดมลพิษ (ลบ.ม.)	11,431,000 ลบ.ม.
(3) ปริมาณน้ำเสียที่เข้าระบบบำบัดน้ำเสีย (ลบ.ม.)	10,121,000 ลบ.ม.
(4) การระบายน้ำทิ้งจากระบบบำบัดน้ำเสีย	[ ] ระบายทุกวัน
(8) ปริมาณการปล่อยมลพิษ (ระบุจำนวนวันที่ระบาย)	[ ] ระบายบางวัน (ระบุจำนวนวันที่ระบาย) วัน
(5) ปริมาณสารเคมี หรือสารสกัดชีวภาพที่ใช้	[ X ] ไม่ระบายเลย
1. สารละลายโซเดียมไฮดรอกไซด์	
(6) การทำงานของระบบบำบัดน้ำเสีย	
ระบบบำบัดน้ำเสีย	[ X ] ปกติ [ ] ผิดปกติ
เครื่องสูบน้ำ	[ X ] ปกติ [ ] ผิดปกติ
ระบบเติมอากาศ	[ X ] ปกติ [ ] ผิดปกติ
เครื่องกวน/ผสมน้ำเสีย	[ X ] ปกติ [ ] ผิดปกติ
เครื่องกวน/ผสมสารเคมี	[ X ] ปกติ [ ] ผิดปกติ
เครื่องสูบละกอน	[ X ] ปกติ [ ] ผิดปกติ
อื่นๆ เครื่องวัดคุณภาพน้ำทิ้งออนไลน์	[ X ] ปกติ [ ] ผิดปกติ
อื่นๆ	[ X ] ปกติ [ ] ผิดปกติ
อื่นๆ (2) เครื่องวัดตะกอน	[ X ] ปกติ [ ] ผิดปกติ
(7) ปริมาณตะกอนส่วนเกินที่เกิดขึ้นจากระบบบำบัดน้ำเสียที่นำไปกำจัด	0.00 กิโลกรัม
(8) ปัญหา อุปกรณ์ และแนวทางแก้ไข	

คำเตือน ๑. เจ้าของหรือผู้ครอบครองแหล่งกำเนิดมลพิษ ผู้ควบคุมระบบบำบัดน้ำเสีย หรือผู้รับจ้าง

ให้บริการบำบัดน้ำเสียได้ไม่ปฏิบัติตามสถิติ ข้อมูล หรือไม่ทำบันทึกหรือรายงาน

ตามมาตรา ๘๐ ต้องระวางโทษจำคุกไม่เกินหนึ่งเดือน หรือปรับไม่เกินหนึ่งหมื่นบาท

หรือทั้งจำทั้งปรับตามมาตรา ๑๐๖

๒. ผู้ควบคุมระบบบำบัดน้ำเสียหรือผู้รับจ้างให้บริการบำบัดน้ำเสียผู้จัดทำบันทึกหรือรายงาน

โดยแสดงข้อความอื่นเป็นเท็จ ต้องระวางโทษจำคุกไม่เกินหนึ่งปี หรือปรับไม่เกิน

หนึ่งแสนบาท หรือทั้งจำทั้งปรับตามมาตรา ๑๐๗



ภาคผนวก 10ข

เอกสารตรวจสอบรางระบายน้ำและระบบท่อในโครงการ





## ผลการตรวจเช็ครางระบายน้ำและบ่อพักน้ำ

Masterplan No.40.2



	วันที่ ตรวจเช็ค	สภาพทั่วไป		บริเวณแปลงที่มีปัญหา		การปล่อยน้ำเสีย		บริเวณแปลงที่มีปัญหา		ความสะอาด		บริเวณแปลงที่มี		หมายเหตุ
		ปกติ	ไม่ปกติ	แปลงที่	ปัญหา	มี	ไม่มี	แปลงที่	ปัญหา	สะอาด	ไม่สะอาด	แปลงที่	ปัญหา	
สายประธาน	24/6/68	/					/			/				
สายรอง 1	24/6/68	/					/			/				
สายรอง 2	24/6/68	/					/			/				

## ผลการตรวจเช็คฟุตบาทและถนน

Masterplan No.40.3

	วันที่ ตรวจเช็ค	สภาพทั่วไป		บริเวณแปลงที่มีปัญหา		ความสะอาด		บริเวณแปลงที่มีปัญหา		หมายเหตุ
		ปกติ	ไม่ปกติ	แปลงที่	ปัญหา	สะอาด	ไม่สะอาด	แปลงที่	ปัญหา	
สายประธาน	24/6/68	/				/				
สายรอง 1	24/6/68	/				/				
สายรอง 2	24/6/68	/				/				





## ภาคผนวก 11ข

บันทึกปริมาณการใช้น้ำของโรงงานภายในนิคมฯ

ระหว่างเดือนมกราคม-มิถุนายน 2568





บริษัท อเมริกัน วินโดวส์ จำกัด (สำนักงานใหญ่)  
เลขที่ 769 หมู่ที่ 6 ต.หนองใหญ่ อ.หนองใหญ่ จ.ชลบุรี 20190  
ประเทศไทย โทร (Tel): 038-219126 แฟกซ์ (Fax): 038-219127



ปริมาณการใช้ของโรงงานในบัญชีอุตสาหกรรมของปีละ อินดัสทรีส์ ประจำปี 2568

ชื่อโรงงาน	ปริมาณการใช้ น้ำ (ลูกบาศก์เมตร)												ปริมาณการใช้ทั้งหมด (ลูกบาศก์เมตร)
	ม.ค.	ก.พ.	มี.ค.	เม.ย.	พ.ค.	มิ.ย.	ก.ค.	ส.ค.	ก.ย.	ต.ค.	พ.ย.	ธ.ค.	
บริษัท ทีที แชนแปียน (ประเทศไทย) จำกัด	235	236	74	102	118	95							860.0
บริษัท เอ้า เซียง ฮีโค แท็ค (ประเทศไทย) จำกัด	320	263	277	255	354	289							1,758.0
บริษัท จิงโกโมลด์ เอ็นเตอร์ไพรส์ (ประเทศไทย)	105	200	404	392	703	516							2320.0
บริษัท เวลส์ อีเล็คทริกอล อะโพลีนเนส (ไทยแลนด์) จำกัด	419	300	383	400	517	566							2,585.0



## ภาคผนวก 12ข

กิจกรรมส่งเสริมและรักษาป่าแดงและป่าชุมชนกลาง



โครงการได้เข้าร่วมกับชุมชนเพื่อส่งเสริม และรักษาป่าแดงและป่าชุมชนกลาง  
เพื่อเป็นการส่งเสริมกิจกรรมการปลูกต้นไม้และอนุรักษ์ พันธุ์ไม้ กับสำนักงานเทศบาลหนองใหญ่



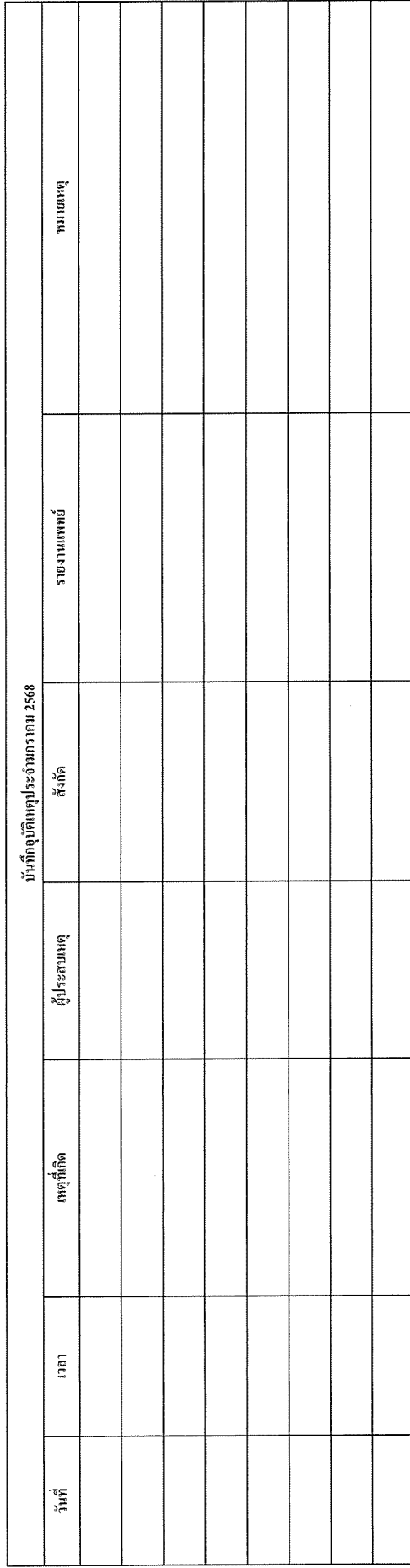
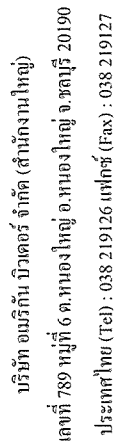




## ภาคผนวก 13ข

บันทึกการเกิดอุบัติเหตุภายในพื้นที่โครงการ





หมายเหตุ เดือนนี้ไม่มีการเกิดอุบัติเหตุ



บริษัท อเมริกัน บิวคอง จำกัด (สำนักงานใหญ่)  
เลขที่ 789 หมู่ที่ 6 ต.หนองใหญ่ อ.หนองใหญ่ จ.ชลบุรี 20190  
ประเทศไทย (Tel) : 038 219126 แฟกซ์ (Fax) : 038 219127



บันทึกอุบัติเหตุประจำเดือนกุมภาพันธ์ 2568					
วันที่	เวลา	เหตุที่เกิด	ผู้ประสบเหตุ	รายงานแพทย์	หมายเหตุ
หมายเหตุ เดือนนี้ไม่มีการเกิดอุบัติเหตุ					





บริษัท อเมริกัน บิวเดอร์ จำกัด (สำนักงานใหญ่)  
เลขที่ 789 หมู่ที่ 6 ต.หนองใหญ่ อ.หนองใหญ่ จ.ชลบุรี 20190  
ประเทศไทย (Tel) : 038 219126 แฟกซ์ (Fax) : 038 219127





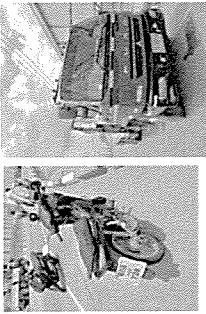

บันทึกอุบัติเหตุประจำวันตาม 2568						
วันที่	เวลา	เหตุที่เกิด	ผู้ประสบเหตุ	สังกัด	รายงานแพทย์	หมายเหตุ

หมายเหตุ เดือนนี้ไม่มีการเกิดอุบัติเหตุ



บริษัท อเมริกัน บิวเดอร์ จำกัด (สำนักงานใหญ่)  
เลขที่ 789 หมู่ที่ 6 ต.หนองใหญ่ อ.หนองใหญ่ จ.ชลบุรี 20190  
ประเทศไทย (Tel) : 038 219126 แฟกซ์ (Fax) : 038 219127



บันทึกอุบัติเหตุประจำหมายเลข 2568					
วันที่	เวลา	เหตุที่เกิด	ผู้ประสบเหตุ	สังกัด	รายงานแพทย์
7/4/68	12.06 น.	รถเข็น พ่วงออกจากทางแยกคัดน้ำรถจักรยานยนต์	น.ส.ทิพธรา ประภาดูล	บริษัท syncomold	มีแผลลอกและฟกช้ำ ไม่มีกระดูกหัก
					
					
					

(นายพจนารอด สิงห์สุตถ์)  
(ผู้จัดการทั่วไป)  
วันที่...../...../.....





บริษัท อเมริกัน บิวตอร์ จำกัด (สำนักงานใหญ่)  
เลขที่ 789 หมู่ที่ 6 ต.หนองใหญ่ อ.หนองใหญ่ จ.ชลบุรี 20190  
ประเทศไทย (Tel) : 038 219126 แฟกซ์ (Fax) : 038 219127








บันทึกอุบัติเหตุประจำวันเลขที่ 2568						
วันที่	เวลา	เหตุที่เกิด	ผู้ประสบเหตุ	สังกัด	รายงานแพทย์	หมายเหตุ

หมายเหตุ เดือนนี้ไม่มีการเกิดอุบัติเหตุ



บริษัท อเมริกัน บิวเดอร์ จำกัด (สำนักงานใหญ่)  
เลขที่ 789 หมู่ที่ 6 ต.หนองใหญ่ อ.หนองใหญ่ จ.ชลบุรี 20190  
ประเทศไทย (Tel) : 038 219126 โทรศัพท์ (Fax) : 038 219127



บันทึกอุบัติเหตุประจำวัน เดือน มิถุนายน 2568					
วันที่	เวลา	เหตุที่เกิด	ผู้ประสบเหตุ	สังกัด	รายงานแพทย์
20/6/2025	11.00 น	คนขับรถของโครงการโดยไม่ตรวจสอบว่ารถบรรทุกที่นำวัสดุก่อสร้างมาทิ้งไว้ทำให้เกิดอุบัติเหตุและความเสียหาย 1. หลังการทิ้งขยะเสียหาย  2. พนักงานที่นำดินมาทิ้งได้รับบาดเจ็บเล็กน้อยบริเวณศีรษะ    	1. นาย. นายพลเดช คงอยู่ 2. นาย. ยางอ	บริษัท อเมริกัน บิวเดอร์ จำกัด	รายงานแพทย์ ไม่ได้ไปพบแพทย์

(นายพจนนารอด สิงห์ผู้เจ้า)  
(ผู้จัดการทั่วไป)  
วันที่...../...../.....





## ภาคผนวก 14ข

เอกสารการจัดตั้งคณะทำงานเพื่อบริหารจัดการมูลฝอย  
และกากอุตสาหกรรม



บริษัท อเมริกัน บิวเดอร์ จำกัด (สำนักงานใหญ่)  
เลขที่ 789 หมู่ที่ 6 ต.หนองใหญ่ อ.หนองใหญ่ จ.ชลบุรี 20190  
ประเทศไทย โทร (Tel): 038-219126 แฟกซ์ (Fax): 038-219127



ประกาศแต่งตั้งวันที่ 11 มิถุนายน 2568

เรื่อง การจัดตั้งคณะกรรมการเพื่อบริหารจัดการมูลฝอยและกากอุตสาหกรรม

เพื่อให้การดูแล ส่งเสริม และบริหารจัดการมูลฝอยและกากอุตสาหกรรม เป็นไปด้วยความเรียบร้อยและปฏิบัติ  
ในแนวทางเดียวกัน จึงได้จัดตั้งคณะกรรมการเพื่อบริหารจัดการมูลฝอยและกากอุตสาหกรรม ดังต่อไปนี้



ประธาน

เลขานุการ

ธุรการ/การเงิน

คณะกรรมการ

คณะกรรมการ

ตัวแทนบริษัท ทีที แชมป์เปียน (ประเทศไทย) จำกัด

ตัวแทนบริษัท ทีที แชมป์เปียน (ประเทศไทย) จำกัด

ตัวแทนบริษัท เฮา เซียง อีโค แพ็ค (ไทยแลนด์) จำกัด

ตัวแทนบริษัท เฮา เซียง อีโค แพ็ค (ไทยแลนด์) จำกัด

ตัวแทนบริษัท ชิงคิโมลด์ เอ็นเตอร์ไพรส์ (ประเทศไทย) จำกัด

ตัวแทนบริษัท ชิงคิโมลด์ เอ็นเตอร์ไพรส์ (ประเทศไทย) จำกัด

ตัวแทนบริษัท เวลลี อีเล็คทริกคอล อะโพลเอนเซส (ไทยแลนด์) จำกัด

ตัวแทนบริษัท เวลลี อีเล็คทริกคอล อะโพลเอนเซส (ไทยแลนด์) จำกัด

ตัวแทนบริษัท บูเอโน เทคโนโลยี จำกัด

ตัวแทนบริษัท บูเอโน เทคโนโลยี จำกัด

ทั้งนี้ ตั้งแต่บัดนี้เป็นต้นไป โดยให้ คณะกรรมการเพื่อบริหารจัดการมูลฝอยและกากอุตสาหกรรม ปฏิบัติหน้าที่ใน  
ตำแหน่ง นับตั้งแต่วันที่ประกาศแต่งตั้ง

ลงชื่อ .....

(นายพจนารถ สิงห์สุธำ)

วันที่ 11 / 06 / 68





## ภาคผนวก 15ข

บันทึกการประชุมคณะทำงานเพื่อบริหารจัดการมูลฝอย  
และกากอุตสาหกรรม





บริษัท อเมริกัน บิวเดอร์ จำกัด (สำนักงานใหญ่)  
เลขที่ 789 หมู่ที่ 6 ต.หนองใหญ่ อ.หนองใหญ่ จ.ชลบุรี 20190  
ประเทศไทย โทร (Tel): 038-219126 แฟกซ์ (Fax): 038-219127



## บันทึกการประชุมคณะทำงานเพื่อบริหารจัดการมูลฝอยและกากอุตสาหกรรม

วันที่.....12 มิถุนายน 2568.....

### รายชื่อผู้เข้าร่วมประชุม

- 1.
- 2.
- 3.
- 4.
- 5.
- 6.
- 7.
- 8.
- 9.
- 10.
- 11.
- 12.
- 13.
- 14.
- 15.

### รายละเอียดการประชุม

เพื่อให้ผู้เข้าร่วมประชุมเข้าใจ เรื่องของการจัดการมูลฝอยและกากอุตสาหกรรมที่เป็นอันตรายและไม่  
อันตรายในพื้นที่อุตสาหกรรม เพื่อให้คัดแยกขยะได้ถูกประเภท

ผู้บันทึกการประชุม



## ภาคผนวก 16ข

คู่มือสำหรับโรงงานเกี่ยวกับการจัดการกากของเสียภายในนิคมฯ



## การกำจัดกากอุตสาหกรรม

### 1. วัตถุประสงค์

- 1.1 เพื่อทำตามนโยบายการประเมินผลกระทบสิ่งแวดล้อมหรือเล่ม EIA ในหัวข้อที่ 4 คุณค่าการใช้ประโยชน์ของมนุษย์ หัวข้อย่อยที่ 4.5 การจัดการกากของเสีย
- 1.2 เพื่อให้ผู้พัฒนา และผู้ประกอบการนำไปยึดถือปฏิบัติ และสามารถดำเนินการได้อย่างถูกต้อง และปฏิบัติไปในแนวทางเดียวกัน
- 1.3 เพื่อปฏิบัติตามกฎหมาย และข้อบังคับต่างๆที่เกี่ยวข้องอย่างเคร่งครัด

### 2. ขอบเขต

การกำจัดกากของเสียอุตสาหกรรมเล่มนี้จะใช้เป็นแนวทางสำหรับผู้พัฒนา และผู้ประกอบการ ทุกขนาด ทุกประเภท ในนิคมอุตสาหกรรมยามาโตะ อินดัสทรีส์ (บริษัท อเมริกัน บิวเดอร์ จำกัด) ซึ่งครอบคลุม นิยามศัพท์ หลักการ และแนวทางการปฏิบัติ เพื่อการดำเนินการให้เป็นไปในทิศทางเดียวกัน

### 3. นิยามของกากอุตสาหกรรม

กากอุตสาหกรรม หมายถึง ขยะหรือของเสียที่เกิดจากการประกอบกิจการในโรงงาน โดยแบ่งออกเป็น 2 ประเภท คือ

3.1 กากอุตสาหกรรมไม่อันตราย หมายถึง สิ่งปฏิกูลหรือวัสดุที่ไม่ใช้แล้วจากการประกอบการโรงงานต่างๆ ที่ไม่มี การปนเปื้อน ไม่มีองค์ประกอบ หรือไม่มีคุณสมบัติที่เป็นอันตรายตามประกาศกระทรวงอุตสาหกรรม พ.ศ 2566 กำหนดไว้ โดยส่วนใหญ่จะเป็นวัสดุที่สามารถนำกลับมาใช้ใหม่ได้ เช่น กระดาษ ลัง ไม้พาเลท เหล็ก โลหะ/อโลหะ พลาสติก เป็นต้น

3.2 กากอุตสาหกรรมที่เป็นอันตราย หรือของเสียอันตราย หมายถึง สิ่งปฏิกูลหรือวัสดุที่ไม่ใช้แล้วที่มีองค์ประกอบ หรือปนเปื้อน ผสม หรือปะปนกับสารอันตราย หรือมีคุณสมบัติที่เป็นอันตรายตามที่กำหนดไว้ตามประกาศกระทรวง อุตสาหกรรม เรื่อง การกำจัดสิ่งปฏิกูลหรือวัสดุที่ไม่ใช้แล้ว พ.ศ 2566 เช่น สารเคมีอันตราย ถ่านไฟฉาย แบตเตอรี่ หลอดไฟเสื่อมสภาพ น้ำมันเครื่อง หมึกพิมพ์ เป็นต้น

### 4. แหล่งที่มาของกากอุตสาหกรรม

กากอุตสาหกรรมหรือของเสียแบบไหนที่ต้องยื่นขออนุญาตกับกรมโรงงานอุตสาหกรรมตามประกาศกระทรวง อุตสาหกรรมเรื่อง การกำจัดสิ่งปฏิกูลหรือวัสดุที่ไม่ใช้แล้ว พ.ศ. 2566 กำหนดว่าการจัดการสิ่งปฏิกูลหรือวัสดุที่ไม่ใช้แล้ว คือ การบำบัด ทำลายฤทธิ์ ทั้ง กำจัด จำหน่ายแจก แลกเปลี่ยน หรือนำกลับไปใช้ประโยชน์ใหม่ในรูปแบบ ต่างๆ รวมถึงการกักเก็บไว้เพื่อทำการดังกล่าว



#### 4. แหล่งที่มาของกากอุตสาหกรรม (ต่อ)

##### 4.1 แหล่งกำเนิดของกากอุตสาหกรรม

1) ผู้ก่อกำเนิดกากอุตสาหกรรม คือ ผู้ประกอบกิจการโรงงานที่ก่อให้เกิด และมีกากอุตสาหกรรมไว้ในครอบครอง

2) ผู้รวบรวม และขนส่ง คือ ผู้มีกากอุตสาหกรรมไว้ในครอบครองเพื่อการขนส่ง และผู้มีไว้ในครอบครอง กากอุตสาหกรรมในสถานที่เก็บรวบรวม หรือกากอุตสาหกรรมตามประกาศกระทรวงอุตสาหกรรม เรื่อง ระบบเอกสารกำกับ การขนส่งของเสียอันตรายผู้บำบัด และกำจัดสิ่งปฏิกูลหรือวัสดุไม่ใช้แล้ว คือ ผู้ประกอบกิจการโรงงานมี กากอุตสาหกรรมไว้ในครอบครอง ตามประกาศกระทรวงอุตสาหกรรม เรื่อง หลักเกณฑ์ วิธีการและเงื่อนไข การนำสิ่งปฏิกูล หรือวัสดุที่ไม่ใช้แล้วออกไปจัดการนอกบริเวณโรงงาน พ.ศ. 2566 และผู้ประกอบการประกอบกิจการเกี่ยวกับการคัดแยก หรือฝังกลบกากอุตสาหกรรม คือ กากอุตสาหกรรมทุกประเภทจากโรงงาน ที่เข้าข่ายเป็นโรงงานตามพระบัญญัติ โรงงาน พ.ศ. 2535 หากมีการนำออกนอกนิคมฯ ต้องมีการขออนุญาตนำกากอุตสาหกรรมออกจากนิคมฯ (กอ.1) กับกรม โรงงานอุตสาหกรรมก่อนทุกครั้ง

##### 4.2 หลักการลดปริมาณของเสียตามหลัก 3 อาร์ (3R)

ความคิดในการลดปริมาณของเสียที่ต้องทำการกำจัดให้เหลือน้อยที่สุดซึ่งควบคุมดูแล และการจัดการ กากอุตสาหกรรมของนิคมอุตสาหกรรม ซึ่งแนวทางการจัดการของเสียที่เกิดขึ้นจะอยู่บนแนวทางเดียวกัน โดยนำหลักการ 3 อาร์ (3R) มาใช้ ดังนี้

(1) รีดิวซ์ (Reduce) คือ การลดการใช้ ลดการบริโภคทรัพยากรที่ไม่จำเป็นลง เช่น ปิดไฟทุกครั้งเมื่อไม่ใช้ ถอด ปลั๊กเครื่องใช้ไฟฟ้าทุกครั้งที่ไม่ใช้งาน เป็นต้น ด้วยวิธีนี้เราจะสามารถเก็บทรัพยากรด้านพลังงานไว้ใช้ได้นานมากขึ้น ประหยัดพลังงาน และอนุรักษ์สิ่งแวดล้อมให้อยู่ยั่งยืนยิ่งขึ้น

(2) รียูส (Reuse) คือ การลดมลพิษที่แหล่งกำเนิด โดยการนำของเสียกลับมาใช้ซ้ำโดยไม่มีขั้นตอนแปรรูปก่อน นำไปใช้ เช่น การนำน้ำทิ้งที่ผ่านการบำบัดแล้วกลับมาใช้ประโยชน์ในการรดต้นไม้ เป็นต้น

(3) รีไซเคิล (Recycle) คือ คัดแยกขยะมูลฝอยแต่ละประเภท ที่สามารถนำกลับมาใช้ใหม่หมุนเวียนกลับเข้าสู่ กระบวนการผลิตของแต่ละประเภทได้ เช่น นำขยะอินทรีย์กลับมาใช้ประโยชน์ เช่น ทำปุ๋ยหมัก เป็นต้น

## 5. โรงงานอุตสาหกรรมที่รับบำบัด และกำจัดสิ่งปฏิกูล หรือวัสดุที่ไม่ใช้แล้ว <sup>(1)</sup>

เป็นโรงงานที่รับบำบัด และกำจัดสิ่งปฏิกูล หรือวัสดุที่ไม่ใช้แล้วทั้งโรงงานลำดับที่ 101, 105 และ 106 ตามบัญชีประเภทโรงงานอุตสาหกรรมที่จำแนกตามกฎหมายกระทรวงออกตามความในพระราชบัญญัติโรงงาน พ.ศ. 2535 ซึ่งผู้ประกอบการกิจการโรงงานจะต้องทราบว่าสิ่งปฏิกูล หรือวัสดุที่ไม่ใช้แล้วของโรงงานตนจะต้องส่งไปบำบัด และกำจัดกับโรงงานลำดับที่เท่าไร ตามที่บัญชีประเภทโรงงานอุตสาหกรรมที่จำแนกตามกฎหมายกระทรวงออกตามความในพระราชบัญญัติโรงงาน พ.ศ. 2535 กำหนด โดยมีรายละเอียดดังต่อไปนี้

### 5.1 โรงงานปรับปรุงคุณภาพของเสียรวม (Central Waste Treatment Plant) (โรงงานลำดับที่ 101) แบ่งออกได้ดังนี้

- 1) โรงงานบำบัดน้ำเสียรวมสำหรับน้ำเสียจากโรงงานอุตสาหกรรม: เป็นการบำบัดมลสารที่มีอยู่ในน้ำเสีย และนำกากตะกอนไปกำจัดอย่างถูกวิธี
- 2) โรงงานเผากากของเสียรวม (เตาเผาของเสียที่ไม่เป็นของเสียอันตราย/ เตาเผาเฉพาะ/ เตาเผาร่วม): เป็นการบำบัดของเสียโดยการใช้ความร้อนเพื่อทำลายมลพิษ และลดความเป็นอันตรายของสารบางอย่าง โดยมีระบบบำบัดมลพิษอากาศ และจัดการเถ้าที่เกิดขึ้นอย่างถูกต้อง
- 3) โรงงานปรับเสถียรกากของเสียที่เป็นอันตรายจากโรงงานอุตสาหกรรม: เป็นการปรับสภาพกากของเสียอันตรายให้มีความเป็นอันตรายหรือมีพิษน้อยลงด้วยวิธีปรับสภาพความเป็นกรดต่างกากของเสียให้มีค่าเป็นกลาง และทำให้เป็นของแข็งโดยผสมปูนซีเมนต์เพื่อห่อหุ้มกากของเสีย ป้องกันการชะล้าง เพื่อให้กากของเสียอยู่ในสภาพคงตัวก่อนนำไปฝังกลบอย่างปลอดภัย

### 5.2 โรงงานประกอบกิจการเกี่ยวกับการคัดแยกหรือฝังกลบสิ่งปฏิกูลหรือวัสดุที่ไม่ใช้แล้วที่มีลักษณะ และคุณสมบัติตามที่กำหนดไว้ในกฎกระทรวงฉบับที่ 2 (พ.ศ. 2535) ออกตามความในพระราชบัญญัติโรงงาน พ.ศ. 2535 (โรงงานลำดับที่ 105) แบ่งออกได้ ดังนี้

- 1) โรงงานคัดแยกกากของเสีย: เป็นการแบ่งแยกกากของเสียโดยกากของเสียที่สามารถใช้ประโยชน์ได้อีกจะถูกส่งไปยังโรงงานต่างๆ เพื่อนำกลับไปใช้ประโยชน์อีก และจัดการส่วนที่เหลือจากการคัดแยกอย่างถูกต้อง
- 2) โรงงานฝังกลบกากของเสีย: เป็นการนำกากของเสียไปฝังกลบในหลุมฝังกลบ ซึ่งแบบออกเป็น 2 ประเภท ได้แก่
  - การฝังกลบตามหลักสุขาภิบาล (Sanitary Landfill) คือ ใช้ฝังกลบขยะมูลฝอยหรือกากของเสียที่ไม่เป็นอันตราย
  - การฝังกลบอย่างปลอดภัย (Secure Landfill) คือ ใช้ฝังกลบของเสียที่เป็นอันตราย ซึ่งผ่านการทำลายฤทธิ์โดยการปรับเสถียรแล้ว



5. โรงงานที่ให้บริการรับบำบัด และกำจัดสิ่งปฏิกูลหรือวัสดุที่ไม่ใช้แล้วในประเทศไทย <sup>(1)</sup> (ต่อ)

5.3 โรงงานประกอบกิจการเกี่ยวกับการนำผลิตภัณฑ์อุตสาหกรรมที่ไม่ใช้แล้วหรือของเสียจากโรงงานมาผลิตเป็นวัตถุดิบหรือผลิตภัณฑ์ใหม่โดยผ่านกรรมวิธีการผลิตทางอุตสาหกรรม (โรงงานลำดับที่ 106)

เป็นการนำผลิตภัณฑ์อุตสาหกรรมที่ไม่ใช้แล้วหรือของเสียจากโรงงานมาผลิตเป็นวัตถุดิบหรือผลิตภัณฑ์ใหม่โดยผ่านกรรมวิธีการผลิตทางอุตสาหกรรม เช่น

- 1) การตาก การอบ หรือการจัดความชื้นจากของเสียอุตสาหกรรมการเกษตร
- 2) การบดย่อยคอนกรีต อิฐ กระเบื้อง และเซรามิกส์ (Demolition Waste) ให้เป็นมวลหยาบหรือมวลละเอียด (Coarse and Fine Aggregates)
- 3) การทำสารปรับปรุงคุณภาพดินจากกากตะกอนระบบบำบัดน้ำเสียแบบชีวภาพ
- 4) การกรองหรือการแยกสิ่งปนเปื้อนจากน้ำมันพืชที่ไม่ใช้แล้ว เพื่อใช้เป็นวัตถุดิบสำหรับอุตสาหกรรมอื่น
- 5) การกลั่นตัวทำละลายที่ไม่ใช้แล้วกลับมาใช้ใหม่ (Solvent Recovery)
- 6) การคืนสภาพกรดหรือด่าง (Acid or Base Regeneration)
- 7) การคืนสภาพถ่านกัมมันต์ (Activated Carbon Regeneration)
- 8) การหลอมตะกั่วหรือโลหะอื่นจากแบตเตอรี่ที่ไม่ใช้แล้ว

**หมายเหตุ**

(1) อ้างอิงจากคู่มือการดำเนินการพัฒนาระดับมาตรฐานการให้บริการบำบัด/กำจัดกากของเสีย โครงการพัฒนา และยกระดับผู้ประกอบการจัดการของเสียอันตรายภาคอุตสาหกรรม ประจำปีงบประมาณ พ.ศ. 2564







บริษัท อเมริกัน บิวเดอร์ จำกัด (สำนักงานใหญ่)  
เลขที่ 789 หมู่ที่ 6 ต.หนองใหญ่ อ.หนองใหญ่ จ.ชลบุรี 20190  
ประเทศไทย โทร (Tel): 038-219126 แฟกซ์ (Fax): 038-219127



## 6. แบบฟอร์มการกำจัดสิ่งปฏิกูลหรือวัสดุที่ไม่ใช้แล้ว <sup>(2) (3)</sup> (ต่อ)

2) แบบฟอร์มก.2 คือ แบบการแจ้งรายละเอียดแสดงการจัดการสิ่งปฏิกูลหรือวัสดุที่ไม่ใช้แล้ว พ.ศ.2566

การใช้งาน: แจ้งรายละเอียดการนำของเสียออก

ผู้ใช้งาน: โรงงานผู้ก่อกำเนิดของเสีย (Waste Generator) และผู้รับกำจัด (Waste Processor)

แบบ กอ.๒

เลขที่อ้างอิง: _____					
เอกสารแสดงการจัดการ (Manifest Form)					
ส่วนที่ ๑ ผู้ก่อกำเนิด					
ชื่อผู้ก่อกำเนิด:			ทะเบียนโรงงานเลขที่:		
สถานที่ตั้งโรงงาน:			เบอร์โทรศัพท์ฉุกเฉิน:		
เบอร์โทรติดต่อบริษัท:			เบอร์โทรติดต่อฉุกเฉิน:		
ผู้ได้รับมอบหมายให้ขนส่งสิ่งปฏิกูลหรือวัสดุที่ไม่ใช้แล้ว:					
ชื่อผู้รับจ้าง:		เลขทะเบียนพาณิชย์:		พาหนะที่ใช้:	
โดยขนส่งจากจังหวัด:		ไปยังจังหวัด:		ใช้ระยะเวลาประมาณ: วัน	
ผู้รับดำเนินการ:		ทะเบียนโรงงานเลขที่ (ถ้ามี):		วัน	
สถานที่ตั้ง:		เบอร์โทรติดต่อบริษัท:		เบอร์โทรติดต่อฉุกเฉิน:	
รายละเอียดของสิ่งปฏิกูลหรือวัสดุที่ไม่ใช้แล้ว ที่ขนส่ง:					
ลำดับ	ชื่อสิ่งปฏิกูลหรือวัสดุที่ไม่ใช้แล้ว	รหัสประเภทหรือชนิด	ลักษณะบรรจุ		ปริมาณ (ตัน)
			จำนวน	ชนิด	
รวมปริมาณทั้งหมด: ของเหลว: _____ ตัน ของแข็ง: _____ ตัน ของแข็งทั้งเหลว: _____ ตัน					
<input type="checkbox"/> น้ำยากำจัดแมลง <input type="checkbox"/> น้ำหนักประมาณการ					
ข้อความรับรองระหว่างขนส่ง:					
คำรับรอง: ข้าพเจ้าขอรับรองว่าได้ส่งมอบสิ่งปฏิกูลหรือวัสดุที่ไม่ใช้แล้ว			ปริมาณที่ส่งมอบ: _____ ตัน		
ตามที่ระบุข้างต้น ซึ่งมีการบรรจุ ติดป้าย หรือฉลากอย่างเหมาะสม			วันที่ส่งมอบ: _____		
และการขนส่งจะปฏิบัติตามข้อกำหนดของกฎหมายทุกประการ			เวลาที่ส่งมอบ: _____		
ลงชื่อผู้ก่อกำเนิด:			ลายมือชื่อ: _____ วันที่: _____		
ส่วนที่ ๒ รายละเอียดการขนส่งสิ่งปฏิกูลหรือวัสดุที่ไม่ใช้แล้ว					
คำรับรอง: ข้าพเจ้าขอรับรองว่าได้รับสิ่งปฏิกูลหรือวัสดุที่ไม่ใช้แล้วตามที่ระบุข้างต้น ซึ่งมีการบรรจุ ติดป้าย หรือฉลากอย่างเหมาะสม และการขนส่งจะปฏิบัติตามข้อกำหนดของกฎหมายทุกประการ					
ลงชื่อผู้รับดำเนินการ:					
ลายมือชื่อ: _____ วันที่: _____					
<input type="checkbox"/> ผู้ก่อกำเนิดได้แนบเอกสารแสดงการจัดการที่มีการลงนามในส่วนที่ ๑ และส่วนที่ ๒ ครบถ้วนถูกต้องแล้ว					
ส่วนที่ ๓ ผู้รับดำเนินการ					
ชื่อผู้รับดำเนินการ:					
ทะเบียนโรงงานเลขที่ (ถ้ามี):					
ส่วนที่ ๓/๑					
คำรับรอง: ข้าพเจ้าขอรับรองว่าสิ่งปฏิกูลหรือวัสดุที่ไม่ใช้แล้ว			ขนส่งจากจังหวัด: _____		
ตามที่ระบุข้างต้น กำลังดำเนินการจัดการ			ใช้ระยะเวลา: _____ วัน		
ลงชื่อผู้รับดำเนินการ:			ลายมือชื่อ: _____ วันที่มาถึง: _____		
ลายมือชื่อ: _____ วันที่: _____			เวลาที่มาถึง: _____		
ส่วนที่ ๓/๒					
คำรับรอง: ข้าพเจ้าขอรับรองว่าจัดการสิ่งปฏิกูลหรือวัสดุที่ไม่ใช้แล้ว			ปริมาณที่รับมอบ: _____ ตัน		
ตามที่ระบุข้างต้น ซึ่งมีการบรรจุ ติดป้าย หรือฉลากอย่างเหมาะสม			<input type="checkbox"/> น้ำหนักจริง <input type="checkbox"/> น้ำหนักประมาณการ		
ลงชื่อผู้รับดำเนินการ:			วันที่รับมอบ: _____		
ลายมือชื่อ: _____ วันที่: _____			เวลาที่รับมอบ: _____		
			<input type="checkbox"/> ภาพถ่ายสิ่งปฏิกูลหรือวัสดุที่ไม่ใช้แล้ว และ/หรือ		
			<input type="checkbox"/> เอกสารแสดงลักษณะสำคัญของสิ่งปฏิกูลหรือวัสดุที่ไม่ใช้แล้ว		
ส่วนที่ ๓/๓					
คำรับรอง: ข้าพเจ้าขอรับรองว่าได้จัดการสิ่งปฏิกูลหรือวัสดุที่ไม่ใช้แล้ว			ปริมาณที่จัดการแล้วเสร็จ: _____ ตัน		
ตามที่ระบุข้างต้นแล้วเสร็จตามที่ได้รับอนุญาต			วันที่จัดการแล้วเสร็จ: _____		
ลงชื่อผู้รับดำเนินการ:			ลายมือชื่อ: _____ วันที่: _____		
ลายมือชื่อ: _____ วันที่: _____			เวลาที่จัดการแล้วเสร็จ: _____		
			ปริมาณคงเหลือ: _____ ตัน		
			<input type="checkbox"/> ภาพถ่ายเอกสารแสดงการจัดการที่ดำเนินการแล้วถูกต้อง		
ส่วนที่ ๔ ผู้ก่อกำเนิดสรุปผลการจัดการ					
คำรับรอง: ข้าพเจ้าขอรับรองว่าสิ่งปฏิกูลหรือวัสดุที่ไม่ใช้แล้วตามที่ระบุข้างต้น					
<input type="checkbox"/> ได้รับการจัดการแล้วเสร็จตามที่ได้รับอนุญาตแล้ว (ส่วนที่ ๓)					
<input type="checkbox"/> ได้รับการจัดการแล้วเสร็จตามที่ได้รับอนุญาตแล้ว (ส่วนที่ ๕)					
<input type="checkbox"/> ได้รับคืนจากผู้รับดำเนินการแล้ว (ส่วนที่ ๖)					
<input type="checkbox"/> ได้รับการจัดการแล้วเสร็จโดยผู้รับดำเนินการไปเองตามที่ได้รับอนุญาตแล้ว (ส่วนที่ ๗)					
ลงชื่อผู้ก่อกำเนิด:					
ลายมือชื่อ: _____ วันที่: _____					
ส่วนที่ ๕ รายละเอียดการเปลี่ยนแปลงพาหนะที่ใช้ขนส่ง					
กรณีที่มีการขนส่งสิ่งปฏิกูลหรือวัสดุที่ไม่ใช้แล้วไม่สามารถใช้พาหนะที่ใช้ขนส่งคันเดิมได้					
วันที่เกิดเหตุ:		เวลาที่เกิดเหตุ:		สถานที่เกิดเหตุ:	
<input type="checkbox"/> ภาพถ่ายพาหนะที่ใช้ขนส่งที่ได้รับตรวจเช็ค					
ระบุเหตุผลความจำเป็นในการเปลี่ยนแปลงพาหนะที่ใช้ขนส่ง:					
ผู้ได้รับมอบหมายให้ขนส่งสิ่งปฏิกูลหรือวัสดุที่ไม่ใช้แล้ว					
ชื่อผู้ขนส่ง:		เบอร์โทรติดต่อบริษัท:		พาหนะที่ใช้:	
				โดยขนส่งจากจังหวัด: _____	
				ไปยังจังหวัด: _____	
				ใช้ระยะเวลาประมาณ: _____ วัน	
คำรับรอง: ข้าพเจ้าขอรับรองว่าได้รับสิ่งปฏิกูลหรือวัสดุที่ไม่ใช้แล้ว		ปริมาณที่รับมอบ: _____ ตัน		วันที่รับมอบ: _____	
ตามที่ระบุข้างต้น ซึ่งมีการบรรจุ ติดป้าย หรือฉลากอย่างเหมาะสม		วันที่รับมอบ: _____		เวลาที่รับมอบ: _____	
และการขนส่งจะปฏิบัติตามข้อกำหนดของกฎหมายทุกประการ		ลงชื่อผู้รับดำเนินการ:		ลายมือชื่อ: _____ วันที่: _____	



บริษัท อเมริกัน บิวเดอร์ จำกัด (สำนักงานใหญ่)  
เลขที่ 789 หมู่ที่ 6 ต.หนองใหญ่ อ.หนองใหญ่ จ.ชลบุรี 20190  
ประเทศไทย โทร (Tel): 038-219126 แฟกซ์ (Fax): 038-219127



ส่วนที่ ๖ รายละเอียดการส่งคืนผู้ก่อเกิด					
กรณีตรวจพบว่าลักษณะสำคัญของสิ่งปลูกสร้างหรือวัสดุที่ไม่ใช่แล้ว (Fingerprinting) ไม่เป็นไปตามที่ได้รับอนุญาต					
วันที่ตรวจพบ:					
รายละเอียดความจำเป็นในการส่งคืนผู้ก่อเกิด:					
รายละเอียดของสิ่งปลูกสร้างหรือวัสดุที่ไม่ใช่แล้ว:					
ลำดับ	ชื่อสิ่งปลูกสร้างหรือวัสดุที่ไม่ใช่แล้ว	รหัสประเภทหรือชนิด	จำนวน		ปริมาณ (ตัน)
			จำนวน	ชนิด	
รวมปริมาณทั้งหมด: ของเหลว    ตัน    ของแข็ง    ตัน    ของแข็งทั้งหมด    ตัน					
<input type="checkbox"/> น้ำหนักเชิงจริง <input type="checkbox"/> น้ำหนักประมาณการ					
ส่วนที่ ๖/๑ ผู้รับดำเนินการส่งคืนสิ่งปลูกสร้างหรือวัสดุที่ไม่ใช่แล้ว					
คำรับรอง: ข้าพเจ้าขอรับรองว่าได้ส่งคืนสิ่งปลูกสร้างหรือวัสดุที่ไม่ใช่แล้ว ให้ผู้ได้รับมอบหมายให้ขนส่งสิ่งปลูกสร้างหรือวัสดุที่ไม่ใช่แล้วตามที่จะระบุข้างต้นแล้วเสร็จ ซึ่งมีการบรรจุ ติดป้าย หรือฉลากอย่างเหมาะสม และการขนส่งจะปฏิบัติตามข้อกำหนดของกฎหมายทุกประการ			ปริมาณที่ส่งมอบ:    ตัน		
ลงชื่อผู้รับดำเนินการ:    ลายมือชื่อ:    วันที่:			วันที่ส่งมอบ:		
ส่วนที่ ๖/๒ ผู้ได้รับมอบหมายให้ขนส่งสิ่งปลูกสร้างหรือวัสดุที่ไม่ใช่แล้ว					
ชื่อผู้รับใช้:    เลขทะเบียนพาหนะ:    พาหนะที่ใช้:			โดยขนส่งจากจังหวัด:    ไปยังจังหวัด:    ใช้ระยะเวลาประมาณ:    วัน		
คำรับรอง: ข้าพเจ้าขอรับรองว่าได้รับสิ่งปลูกสร้างหรือวัสดุที่ไม่ใช่แล้วตามที่ระบุข้างต้น ซึ่งมีการบรรจุ ติดป้าย หรือฉลากอย่างเหมาะสม และการขนส่งจะปฏิบัติตามข้อกำหนดของกฎหมายทุกประการ			ปริมาณที่รับมอบ:    ตัน		
ลงชื่อผู้รับใช้:    ลายมือชื่อ:    วันที่:			วันที่รับมอบ:		
<input type="checkbox"/> ภาพถ่ายเอกสารแสดงการจัดการที่ผู้รับดำเนินการและผู้ขนส่งแนบมาครบถ้วนถูกต้อง					
ส่วนที่ ๖/๓ ผู้ก่อเกิดรับคืนสิ่งปลูกสร้างหรือวัสดุที่ไม่ใช่แล้ว					
คำรับรอง: ข้าพเจ้าขอรับรองว่าได้รับสิ่งปลูกสร้างหรือวัสดุที่ไม่ใช่แล้ว จากผู้ได้รับมอบหมายให้ขนส่งสิ่งปลูกสร้างหรือวัสดุที่ไม่ใช่แล้วตามที่ระบุข้างต้นแล้วเสร็จ ซึ่งมีการบรรจุ ติดป้าย หรือฉลากอย่างเหมาะสม และการขนส่งจะปฏิบัติตามข้อกำหนดของกฎหมายทุกประการ			ปริมาณที่รับมอบ:    ตัน		
ลงชื่อผู้ก่อเกิด:    ลายมือชื่อ:    วันที่:			วันที่รับมอบ:		
<input type="checkbox"/> ภาพถ่ายเอกสารแสดงการจัดการที่ผู้รับดำเนินการและผู้ขนส่งแนบมาครบถ้วนถูกต้อง					
ส่วนที่ ๗ รายละเอียดการจัดการ					
สำหรับกรณีที่ไม่สามารถจัดการได้ภายในระยะเวลาที่กำหนด					
ส่วนที่ ๗/๑ รายละเอียดการขยายระยะเวลา					
วันที่ผู้ก่อเกิดได้รับแจ้งการขยายระยะเวลา:					
ลำดับ	ชื่อสิ่งปลูกสร้างหรือวัสดุที่ไม่ใช่แล้ว	รหัสประเภทหรือชนิด	ปริมาณเดิม (ตัน)	ปริมาณคงเหลือ (ตัน)	ระยะเวลาที่จะขยายการจัดการ
					<input type="checkbox"/> ๓๐ วัน <input type="checkbox"/> ๖๐ วัน <input type="checkbox"/> ๙๐ วัน
ส่วนที่ ๗/๒ รายละเอียดการส่งไปจัดการยังผู้รับดำเนินการรายใหม่					
ชื่อผู้รับดำเนินการรายใหม่:    ทะเบียนโรงงานเลขที่ (ถ้ามี):					
สถานที่ตั้ง:    เบอร์โทรศัพท์ติดต่อ:					
ลำดับ	ชื่อสิ่งปลูกสร้างหรือวัสดุที่ไม่ใช่แล้ว	รหัสประเภทหรือชนิด	จำนวน		ปริมาณ (ตัน)
			จำนวน	ชนิด	
รวมปริมาณทั้งหมด: ของเหลว    ตัน    ของแข็ง    ตัน    ของแข็งทั้งหมด    ตัน <input type="checkbox"/> น้ำหนักเชิงจริง <input type="checkbox"/> น้ำหนักประมาณการ					
ข้อควรระวังระหว่างการขนส่ง:					
คำรับรอง: ข้าพเจ้าขอรับรองว่าได้ส่งมอบสิ่งปลูกสร้างหรือวัสดุที่ไม่ใช่แล้ว ให้ผู้ได้รับมอบหมายให้ขนส่งสิ่งปลูกสร้างหรือวัสดุที่ไม่ใช่แล้วตามที่ระบุข้างต้นแล้วเสร็จ ซึ่งมีการบรรจุ ติดป้าย หรือฉลากอย่างเหมาะสม และการขนส่งจะปฏิบัติตามข้อกำหนดของกฎหมายทุกประการ			ปริมาณที่ส่งมอบ:    ตัน		
ลงชื่อผู้รับดำเนินการ (เดิม):    ลายมือชื่อ:    วันที่:			วันที่ส่งมอบ:		
ส่วนที่ ๗/๓ ผู้ได้รับมอบหมายให้ขนส่งสิ่งปลูกสร้างหรือวัสดุที่ไม่ใช่แล้ว					
ชื่อผู้รับใช้:    เลขทะเบียนพาหนะ:    พาหนะที่ใช้:			โดยขนส่งจากจังหวัด:    ไปยังจังหวัด:    ใช้ระยะเวลาประมาณ:    วัน		
คำรับรอง: ข้าพเจ้าขอรับรองว่าได้รับสิ่งปลูกสร้างหรือวัสดุที่ไม่ใช่แล้วตามที่ระบุข้างต้น ซึ่งมีการบรรจุ ติดป้าย หรือฉลากอย่างเหมาะสม และการขนส่งจะปฏิบัติตามข้อกำหนดของกฎหมายทุกประการ			ปริมาณที่รับมอบ:    ตัน		
ลงชื่อผู้รับใช้ (เดิม):    ลายมือชื่อ:    วันที่:			วันที่รับมอบ:		
<input type="checkbox"/> ภาพถ่ายเอกสารแสดงการจัดการที่ผู้รับดำเนินการและผู้ขนส่งแนบมาครบถ้วนถูกต้อง					
ส่วนที่ ๗/๔			ส่วนที่ ๗/๔		
คำรับรอง: ข้าพเจ้าขอรับรองว่าสิ่งปลูกสร้างหรือวัสดุที่ไม่ใช่แล้วตามที่ระบุข้างต้นถึงสถานที่รับจัดการ			ขนส่งจากจังหวัด:    มาจังหวัด:		
ลงชื่อผู้รับดำเนินการรายใหม่:    ลายมือชื่อ:    วันที่:			ใช้ระยะเวลา:    วัน วันที่มาถึง:		
ส่วนที่ ๗/๕			ส่วนที่ ๗/๕		
คำรับรอง: ข้าพเจ้าขอรับรองว่ารับจัดการสิ่งปลูกสร้างหรือวัสดุที่ไม่ใช่แล้วตามที่ระบุข้างต้น ซึ่งมีการบรรจุ ติดป้าย หรือฉลากอย่างเหมาะสม			ปริมาณที่รับมอบ:    ตัน		
ลงชื่อผู้รับดำเนินการรายใหม่:    ลายมือชื่อ:    วันที่:			วันที่รับมอบ:		
			<input type="checkbox"/> น้ำหนักเชิงจริง <input type="checkbox"/> น้ำหนักประมาณการ		
			วันที่รับมอบ:		
			เวลาที่ได้รับมอบ:		
			<input type="checkbox"/> ภาพถ่ายสิ่งปลูกสร้างหรือวัสดุที่ไม่ใช่แล้ว และ/หรือ		
			<input type="checkbox"/> เอกสารแสดงลักษณะสำคัญของสิ่งปลูกสร้างหรือวัสดุที่ไม่ใช่แล้ว		
ส่วนที่ ๗/๖			ส่วนที่ ๗/๖		
คำรับรอง: ข้าพเจ้าขอรับรองว่าได้จัดการสิ่งปลูกสร้างหรือวัสดุที่ไม่ใช่แล้วตามที่ระบุข้างต้นแล้วเสร็จแล้ว			ปริมาณที่จัดการแล้วเสร็จ:    ตัน		
ลงชื่อผู้รับดำเนินการรายใหม่:    ลายมือชื่อ:    วันที่:			วันที่จัดการแล้วเสร็จ:		
			ปริมาณคงเหลือ:    ตัน		
			<input type="checkbox"/> ภาพถ่ายเอกสารแสดงการจัดการที่ผู้รับดำเนินการและผู้ขนส่งแนบมาครบถ้วนถูกต้อง		

## หมายเหตุ

- อ้างอิงจากประกาศกระทรวงอุตสาหกรรม เรื่อง การแจ้งรายละเอียดแสดงการจัดการสิ่งปลูกสร้างหรือวัสดุที่ไม่ใช่แล้ว พ.ศ.2566
- อ้างอิงจาก <https://www.en-technology.com/documents-related-to-industrial-waste-management/>





บริษัท อเมริกัน บิวเดอร์ จำกัด (สำนักงานใหญ่)  
เลขที่ 789 หมู่ที่ 6 ต.หนองใหญ่ อ.หนองใหญ่ จ.ชลบุรี 20190  
ประเทศไทย โทร (Tel): 038-219126 แฟกซ์ (Fax): 038-219127



6. แบบฟอร์มการจัดสิ่งปฏิกูลหรือวัสดุที่ไม่ใช้แล้ว <sup>(2)</sup> <sup>(3)</sup> (ต่อ)

3) แบบฟอร์มร.9 คือ แบบแจ้งข้อมูลการประกอบกิจการโรงงาน (รายปี) ประกอบด้วย 3 ส่วน ดังนี้

ส่วนที่ 1 : ข้อมูลทั่วไป

ส่วนที่ 2 : ข้อมูลการประกอบกิจการ

ส่วนที่ 3 : ข้อมูลด้านสิ่งแวดล้อม ความปลอดภัย หรือมาตรฐานผลิตภัณฑ์อุตสาหกรรม

การใช้งาน: รายงานประจำปี ส่งภายในวันที่ 30 เมษายนของปีถัดไป ในระบบ I-Single Form

ผู้ใช้งาน: โรงงานผู้ก่อกำเนิดของเสีย (Waste Generator)

**หมายเหตุ**

(2) อ้างอิงจากประกาศกระทรวงอุตสาหกรรม เรื่อง การกำจัดสิ่งปฏิกูลหรือวัสดุที่ไม่ใช้แล้ว พ.ศ. 2566

(3) อ้างอิงจาก <https://www.en-technology.com/documents-related-to-industrial-waste-management/>



ประเทศไทย โทร (Tel): 038-219126 แฟกซ์ (Fax): 038-219127

```

graph LR
    subgraph Planning [วางแผน]
        P1[ระบุความต้องการ/ปัญหา] --> P2[กำหนดวัตถุประสงค์]
        P2 --> P3[กำหนดเป้าหมาย]
        P3 --> P4[กำหนดกลยุทธ์/วิธีการ]
        P4 --> P5[นำแผนไปปฏิบัติ]
    end

    subgraph Implementation [ดำเนินการ]
        I1[ปฏิบัติตามแผน] --> I2[ติดตามผล]
        I2 --> I3[รายงานผล]
        I3 --> I4[ปรับปรุงแผน]
    end

    subgraph Evaluation [ประเมินผล]
        E1[ประเมินผล] --> E2[เปรียบเทียบผล]
        E2 --> E3[สรุปผล]
        E3 --> E4[นำผลไปใช้]
    end

    P5 --> I1
    I4 --> E1
    E4 --> P1
  
```

**การดำเนินงานตามแผนปฏิบัติการ**

**วางแผน**

ระบุความต้องการ/ปัญหา  
กำหนดวัตถุประสงค์  
กำหนดเป้าหมาย  
กำหนดกลยุทธ์/วิธีการ  
นำแผนไปปฏิบัติ

**ดำเนินการ**

ปฏิบัติตามแผน  
ติดตามผล  
รายงานผล  
ปรับปรุงแผน

**ประเมินผล**

ประเมินผล  
เปรียบเทียบผล  
สรุปผล  
นำผลไปใช้



## 7. การแจ้งรายละเอียดแสดงการจัดการสิ่งปฏิกูลหรือวัสดุที่ไม่ใช้แล้ว พ.ศ.2566

### ส่วนผู้ก่อกำเนิด (WG)

ข้อ 4 ให้ผู้ก่อกำเนิดแจ้งรายละเอียดทันทีทุกครั้งที่จะนำสิ่งปฏิกูลหรือวัสดุที่ไม่ใช้แล้วออกนอกบริเวณโรงงาน

โดยให้ดำเนินการในแบบ กอ.2 ตามลำดับ ดังนี้

1.แจ้งรายละเอียดแสดงการจัดการสิ่งปฏิกูลหรือวัสดุที่ไม่ใช้แล้วที่นำออก ในส่วนที่ 1 “ผู้ก่อกำเนิด” ให้ครบถ้วนถูกต้องผ่านระบบ i-Industry

2.พิมพ์แบบ กอ.2 ทั้งฉบับจากระบบ i-Industry จำนวน 1 ฉบับ และลงลายมือชื่อรับรองในส่วนที่ 1 “ผู้ก่อกำเนิด”

ข้อ 5 ผู้ก่อกำเนิดต้องส่งมอบแบบ กอ.2 ตามข้อ 4 (2) ให้แก่ผู้ที่ได้รับมอบหมายให้ขนส่งสิ่งปฏิกูลหรือวัสดุที่ไม่ใช้แล้วออกนอกบริเวณโรงงาน โดยก่อนที่จะมีการขนส่งออกจากโรงงานต้องจัดให้ผู้ขับขี่ที่ได้รับมอบหมายทำการตรวจสอบความครบถ้วนถูกต้องและลงลายมือชื่อรับรองในแบบ กอ.2 ว่าได้รับสิ่งปฏิกูลหรือวัสดุที่ไม่ใช้แล้ว ในส่วนที่ 2 “รายละเอียดการขนส่งสิ่งปฏิกูลหรือวัสดุที่ไม่ใช้แล้ว” จากนั้นต้องขนส่งไปยังผู้รับดำเนินการที่ได้รับอนุญาตภายใน 3 วันนับแต่วันที่ผู้ก่อกำเนิดได้แจ้งตามข้อ 4

3.ให้ผู้ก่อกำเนิดส่งภาพถ่ายแบบ กอ.2 ที่มีการดำเนินการครบถ้วนตามวรรคหนึ่งแล้วลงในระบบ i-Industry และมอบแบบ กอ.2 ให้ผู้ขับขี่ที่ได้รับมอบหมายไปพร้อมกับการขนส่งด้วยพาหนะที่มีเลขทะเบียนตามที่แจ้ง ในส่วนที่ 1

### ส่วนผู้ขนส่ง (WT)

ข้อ 6 เมื่อสิ่งปฏิกูลหรือวัสดุที่ไม่ใช้แล้วได้ขนส่งมาถึงบริเวณโรงงานของผู้รับดำเนินการ ให้ผู้รับดำเนินการที่เป็นโรงงานดำเนินการในแบบ กอ.2 ในส่วนที่ 3/1 ตามลำดับ ดังนี้

1.แจ้งรายละเอียดการขนส่งสิ่งปฏิกูลหรือวัสดุที่ไม่ใช้แล้ว ให้ครบถ้วนถูกต้อง ผ่านระบบ i-Industry

2.ลงลายมือชื่อรับรองในเอกสารแสดงการจัดการว่า สิ่งปฏิกูลหรือวัสดุที่ไม่ใช้แล้วมาถึงบริเวณโรงงาน

ข้อ 7 เมื่อดำเนินการข้อ 6 แล้วเสร็จ ให้ผู้รับดำเนินการที่เป็นโรงงาน ตรวจสอบและหรือเก็บตัวอย่างตามวิธีการสุ่มเก็บตัวอย่างเพื่อตรวจสอบลักษณะสำคัญที่ใช้ยืนยันหรือระบุสิ่งปฏิกูลหรือวัสดุที่ไม่ใช้แล้วให้แน่ชัดว่า เป็นสิ่งปฏิกูลหรือวัสดุที่ไม่ใช้แล้วในประเภทหรือชนิดที่ผู้ก่อกำเนิดได้รับอนุญาตตามกฎหมายให้นำออกนอกบริเวณโรงงานจริง ก่อนขนย้ายสิ่งปฏิกูลหรือวัสดุที่ไม่ใช้แล้วลงจากพาหนะที่ใช้ขนส่ง หากตรวจสอบตามวรรคหนึ่งแล้วพบว่า สิ่งปฏิกูลหรือวัสดุที่ไม่ใช้แล้วมีลักษณะสำคัญเป็นไปตามที่ได้รับอนุญาตตามกฎหมาย ให้แจ้งและดำเนินการในแบบ กอ.2 ในส่วนที่ 3/2 ตามลำดับ ดังนี้

- 1.แจ้งรายละเอียดและปริมาณของสิ่งปฏิกูลหรือวัสดุที่ไม่ใช้แล้วที่รับเข้ามาจัดการให้ครบถ้วนถูกต้อง ตามที่ได้รับอนุญาต ผ่านระบบ i-Industry พร้อมแนบเอกสาร Fingerprint Report
- 2.ลงลายมือชื่อรับรองในแบบ กอ.2 ว่าเป็นสิ่งปฏิกูลหรือวัสดุที่ไม่ใช้แล้วที่ต้องเข้ามาจัดการ

### ส่วนผู้รับดำเนินการ

ข้อ 8 เมื่อผู้รับดำเนินการที่เป็นโรงงาน จัดการสิ่งปฏิกูลหรือวัสดุที่ไม่ใช้แล้วเสร็จ ให้ผู้รับดำเนินการแจ้งและดำเนินการในแบบ กอ.2 ในส่วนที่ 3/3 ตามลำดับ ดังนี้

- 1.แจ้งรายละเอียดและปริมาณของสิ่งปฏิกูลหรือวัสดุที่ไม่ใช้แล้วที่จัดการแล้วเสร็จให้ครบถ้วนถูกต้องตามที่ได้รับอนุญาต ผ่านระบบ i-Industry
- 2.ลงลายมือชื่อรับรองในแบบ กอ.2 ว่าได้จัดการสิ่งปฏิกูลหรือวัสดุที่ไม่ใช้แล้วเสร็จเรียบร้อยแล้ว และส่งภาพถ่าย กอ.2 ในระบบ i-Industry
- 3.จัดส่งแบบ กอ.2 ที่มีรายละเอียดครบถ้วนถูกต้องในสภาพสมบูรณ์ให้ผู้ก่อกำเนิด พร้อมแนบเอกสาร Fingerprint Report \*ภายใน 15 วันนับแต่วันที่แจ้งตาม ข้อ8 (1)

### สรุป

ข้อ 9 เมื่อผู้ก่อกำเนิดได้รับแจ้งตามข้อ 8 (1) ผ่าน ระบบ i-Industry แล้ว ให้แจ้งยืนยันการจัดการสิ่งปฏิกูลหรือวัสดุที่ไม่ใช้แล้วเสร็จ ผ่านระบบ i-Industryในส่วนที่ 4 “ผู้ก่อกำเนิดสรุปผลการจัดการ”

ให้เก็บแบบ กอ.2 ทั้งฉบับที่มีรายละเอียดครบถ้วนถูกต้องและอยู่ในสภาพสมบูรณ์ เป็นระยะเวลาไม่น้อยกว่า 3 ปีนับจากวันที่ได้ลงลายมือชื่อรับรองตามข้อ 8 (2) เพื่อให้พนักงานเจ้าหน้าที่ตรวจสอบ

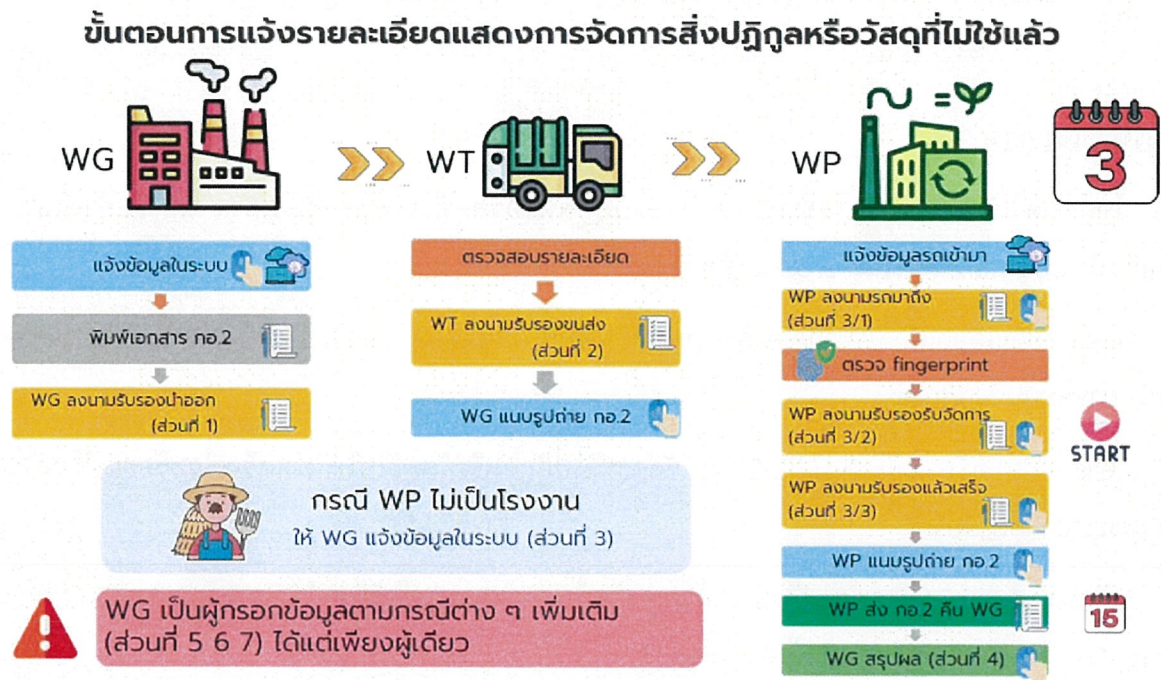
ในกรณีที่ผู้ก่อกำเนิดยังไม่ได้รับแบบ กอ.2 คืนจากผู้รับดำเนินการภายใน 15 วันนับแต่วันที่ผู้รับดำเนินการแจ้งและดำเนินการตามข้อ 8 (3)

ให้ผู้ก่อกำเนิดเร่งรัดเรียกเก็บแบบ กอ.2 ทั้งฉบับที่มีรายละเอียดครบถ้วนถูกต้องและอยู่ในสภาพสมบูรณ์จากผู้รับดำเนินการโดยไม่ชักช้า

หากผู้ก่อกำเนิดไม่สามารถเรียกเก็บแบบ กอ.2 ตามวรรคสอง ได้ภายใน 30 วันนับจากวันที่ได้ดำเนินการตามข้อ 8 (3) หรือตรวจสอบพบว่า ภาพถ่ายที่ผู้รับดำเนินการแนบไม่ใช่แบบ กอ.2 ตามข้อ 8 (2) ให้แจ้งต่ออธิบดีกรมโรงงานอุตสาหกรรมผ่านระบบ i-Industry และให้ผู้ก่อกำเนิดติดตามและดำเนินการแก้ไขข้อบกพร่องดังกล่าวให้ถูกต้องโดยไม่ชักช้า



## ขั้นตอนการแจ้งรายละเอียดแสดงการจัดการสิ่งปฏิกูลหรือวัสดุไม่ใช่แล้ว



หมายเหตุ

อ้างอิงจากเว็บไซต์ของกรมโรงงานอุตสาหกรรม



## ภาคผนวก 17ข

บันทึกปริมาณขยะ ระหว่างเดือนมกราคม-มิถุนายน 2568







ภาคผนวก 18ข

เอกสารแสดงการรับกำจัดของเสีย





# ใบเสร็จรับเงิน

เลขที่ RCPT-00089/68

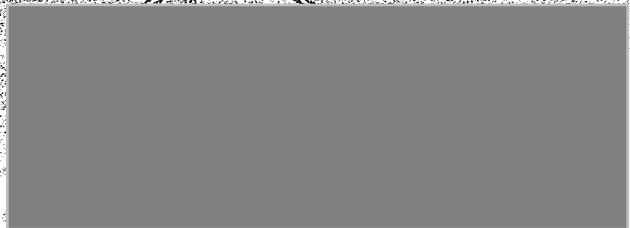
วันที่ 18 ตุลาคม 2567

## เทศบาลตำบลหนองใหญ่

ได้รับเงินจาก บริษัท อเมริกัน บิวเดอร์ จำกัด เลขประจำตัวผู้เสียภาษี 0105547014434

ลำดับ	รายการ	รหัสบัญชี	จำนวนเงิน (บาท)	หมายเหตุ
	ที่อยู่ 789 ม.6 ซ.มามาย 3 ต.หนองใหญ่ อ.หนองใหญ่ จ.ชลบุรี			
1	ค่าธรรมเนียมเก็บและขนมูลฝอย	4401030106.001	4,800.00	ปีงบประมาณ 2568 (ต.ค.67-ก.ย.68)
	รวมเงิน		4,800.00	
ตัวอักษร (สีพื้นแปดร้อยบาทถ้วน)				

ไว้เป็นการถูกต้องแล้ว





## ภาคผนวก 19ข

แผนพับประชาสัมพันธ์ข้อมูลการดำเนินงานของโครงการ



## นิคมอุตสาหกรรมยามาโตะ อินดัสทรีส์

นิคมอุตสาหกรรมยามาโตะอินดัสทรีส์ เป็นนิคมอุตสาหกรรมแห่งความล้ำสมัยที่สร้างขึ้น เพื่อเตรียมรองรับกลุ่มอุตสาหกรรมที่ไม่ก่อให้เกิดมลภาวะ ทั้งนี้ยังมีการพัฒนานิคมเพื่อมุ่งไปสู่การเป็นเมืองอุตสาหกรรมเชิงนิเวศและทุกภาคส่วนสามารถอยู่ร่วมกันได้อย่างเชื่อมั่นและมีประสิทธิภาพมากขึ้น

ซึ่งปัจจุบันนิคมอุตสาหกรรมยามาโตะอินดัสทรีส์ ได้เปิดดำเนินการเป็นที่เรียบร้อยแล้ว โดยมีระบบสาธารณูปโภคและสิ่งอำนวยความสะดวกอย่างครบครันในเรื่องของระบบน้ำประปา ระบบบำบัดน้ำเสีย ระบบถนน ระบบไฟฟ้า ระบบสื่อสาร ระบบความปลอดภัยและ One Stop Service ทั้งนี้นิคมอุตสาหกรรมยามาโตะยังพร้อมต้อนรับนักลงทุนทุกท่านที่ต้องการเข้ามาลงทุนและบุคลากรที่ต้องการเข้ามาเยี่ยมชมหรือศึกษาภายในนิคมอุตสาหกรรมยามาโตะทุกท่าน



## รายชื่อบริษัทภายในนิคมอุตสาหกรรมยามาโตะ อินดัสทรีส์

1. บริษัท วัชรมาสเตอร์อินดัสทรี (ไทยแลนด์) จำกัด
2. บริษัท ทีที แชมป์เปียน (ประเทศไทย) จำกัด

\*รายชื่ออาจมีการเปลี่ยนแปลง

## การบริหารงานสิ่งแวดล้อมภายในนิคมฯ



## ระบบสาธารณูปโภคภายในนิคมฯ



ระบบน้ำดี

ระบบน้ำเสีย



ระบบไฟฟ้า

ระบบถนน



พื้นที่จอดรถ

ระบบการสื่อสาร



One Stop Service



ระบบความปลอดภัย

## สิ่งอำนวยความสะดวกในอนาคต



ที่พักอาศัย



ศูนย์อาหาร



ร้านค้าสะดวกซื้อ



สถานีการไฟฟ้าย่อย

## ข้อมูลติดต่อ

นิคมอุตสาหกรรมยามาโตะ อินดัสทรีส์  
เลขที่ 789 หมู่ที่ 6 ต.หนองใหญ่  
อ.หนองใหญ่ จ.ชลบุรี 20190  
โทร (Tel): 038-219126  
แฟกซ์ (Fax): 038-219127



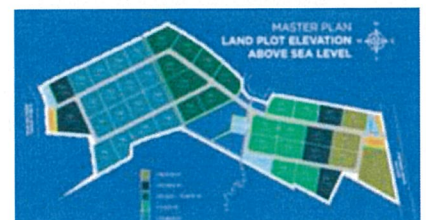
บริษัท อเมริกัน บิวเดอร์ จำกัด (สำนักงานใหญ่)

เลขที่ 6 อาคารบางนา คอมเพล็กซ์  
ออฟฟิศทาวเวอร์ ซอยบางนา-ตราด 25  
แขวงบางนา เขตบางนา กรุงเทพฯ 10260  
โทร (Tel) : 091-7769805

อยู่ภายใต้ บริษัท วัชรมาสเตอร์ กรุ๊ป



## นิคมอุตสาหกรรมยามาโตะอินดัสทรีส์





## นิคมอุตสาหกรรมยามาโตะ อินดัสทรีส์

นิคมอุตสาหกรรมยามาโตะอินดัสทรีส์ เป็นนิคมอุตสาหกรรมแห่งความสามัคคีที่สร้างขึ้น เพื่อเตรียมรองรับกลุ่มอุตสาหกรรมที่ไม่ก่อให้เกิดมลภาวะ ทั้งนี้ยังมีการพัฒนานิคมเพื่อมุ่งไปสู่การเป็นเมืองอุตสาหกรรมเชิงนิเวศและทุกภาคส่วนสามารถอยู่ร่วมกันได้อย่างเชื่อมั่นและมีประสิทธิภาพมากขึ้น

ซึ่งปัจจุบันนิคมอุตสาหกรรมยามาโตะอินดัสทรีส์ ได้เปิดดำเนินการเป็นที่เรียบร้อยแล้ว โดยมีระบบสาธารณูปโภคและสิ่งอำนวยความสะดวกอย่างครบครันในเรื่องของระบบน้ำประปา ระบบบำบัดน้ำเสีย ระบบถนน ระบบไฟฟ้า ระบบสื่อสาร ระบบความปลอดภัย และ One Stop Service ทั้งนี้นิคมอุตสาหกรรมยามาโตะยังพร้อมต้อนรับนักลงทุนทุกท่านที่ต้องการเข้ามาลงทุนและบุคคลที่ต้องการเข้าเยี่ยมชมหรือศึกษาภายในนิคมยามาโตะทุกท่าน



## การบริหารงานสิ่งแวดล้อมภายในนิคมฯ



## กิจกรรมเพื่อสังคม CSR



## ระบบสาธารณูปโภค



ระบบน้ำดี

ระบบน้ำเสีย



ระบบไฟฟ้า

ระบบถนน



ระบบการสื่อสาร

พื้นที่จอดรถ



One Stop Service

ระบบความปลอดภัย

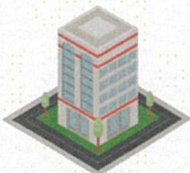
## สิ่งอำนวยความสะดวกในอนาคต



ศูนย์อาหาร



ร้านสะดวกซื้อ



ที่พักอาศัย



สถานีไฟฟ้าย่อย

## ข้อมูลติดต่อ



## นิคมอุตสาหกรรมยามาโตะ อินดัสทรีส์

☎ 038-219126

✉ yamato.american@gmail.com

🏠 789 ม.6 ต.หนองใหญ่ อ.หนองใหญ่ จ.ชลบุรี 20190

**Yamato**  
INDUSTRIAL ESTATE



## นิคมอุตสาหกรรมยามาโตะ อินดัสทรีส์







ภาคผนวก 20ข

เอกสารการเข้าเยี่ยมชมโครงการโดยหน่วยงานภายนอก



การนิคมอุตสาหกรรมแห่งประเทศไทย (กนอ.) เข้ามาเยี่ยมชมโครงการ

